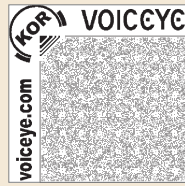
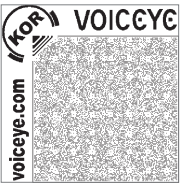
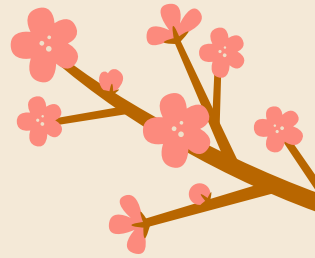


성동 나^우리



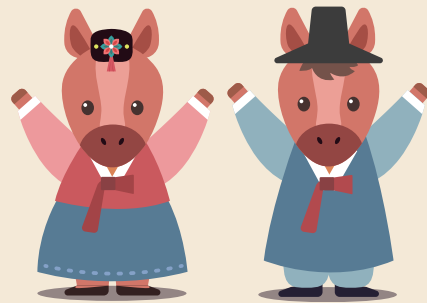


2026



함께하는 성동복지관

2026년, 붉은 말의 해가 밝았습니다.
힘차게 달리는 말처럼 성동복지관도 새로운 미션과 비전을 품고 다시 한 번 도약의 출발선에 섰습니다.
가고자하는 목표를 향해 올곧게 달려가는 말처럼 한 걸음 한 걸음 나아가고자 합니다.
새해의 붉은 기운처럼 뜨겁고 역동적인 에너지로, 더 포용적이고 더 단단한 복지관의 미래를 열어가겠습니다.



발행일

2026. 02. (통권106호)

발행인

김경용, 최성자

편집위원

성동종합사회복지관

박현정, 김우현, 서은서, 최대운, 강소원

성동장애인종합복지관

이현서, 권예진, 한혜린, 권수경, 배수경, 오정석, 이호준, 송민기

발행

성동종합사회복지관 http://www.linksd.net

성동장애인종합복지관 http://www.omni.or.kr

주소

04704 서울시 성동구 청계천로 506

전화

02.2290.3150 / 02.2290.3100

디자인

디자인세미한 https://www.shtdesign.co.kr/

Contents

02 표지이야기

04 성동장애인종합복지관의 새로운 미션비전을 소개합니다!

06 성동종합사회복지관의 새로운 미션·비전을 소개합니다!

08 2025년 건강취약장애인가정 주말건강식 지원

10 처음 떠난 해외여행, 베트남 다낭에서의 특별한 4박 5일

12 안전과 사랑을 신고 달리는 장애인·노약자 무료 셔틀버스이야기

14 아주 보통의 하루, 스스로 선택하는 하루/내 하루는 내가 계획한다!

16 실패해도 다시 도전하기! 우리들의 히어로 친구들

18 일 경험으로 취업에 한 걸음 더, 중증장애인지원고용사업

20 지역단위 고립가구 전담기구

22 정명기 주민 강사가 알려주는 매~콤한 돼지갈비찜 레시피!

24 소담소담

26 직원동정 / 복지관 이모저모

27 성동종합사회복지관 소식

30 성동장애인종합복지관 소식

36 고마운 이웃(후원자)

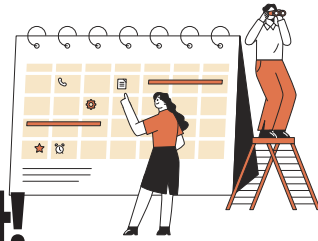
37 아름다운 이웃(자원봉사)

38 2025년도 하반기 후원금 수입 및 지출결과 보고서

39 후원자를 기다립니다



성동장애인종합복지관의 새로운 미션비전을 소개합니다!



제9차 중장기 계획으로 새로운 시작을 알렸던 2021년.

그로부터 어느덧 4년이 지나, 힘차게 달려온 2025년의 도착점에서 우리 복지관은 다시 한 번 새로운 시작을 준비하고 있습니다. 저희는 2025년 5월부터 10월까지 진행한 미션비전 및 중장기계획 워크샵에 전직원이 참여해 기관의 방향성에 대해 고민하고 전략적인 운영방안에 대해 논의하고 계획을 세우는 시간을 가졌습니다.

2026~2030년 제10차 중장기 계획 수립 미션비전워크샵



1차 워크샵

제9차 중장기 계획으로 새로운 시작을 알렸던 2021년. 그로부터 어느덧 4년이 지나, 힘차게 달려온 2025년의 도착점에서 우리 복지관은 다시 한 번 새로운 시작을 준비하고 있습니다. 저희는 2025년 5월부터 10월까지 진행한 미션비전 및 중장기계획 워크샵에 전직원이 참여해 기관의 방향성에 대해 고민하고 전략적인 운영방안에 대해 논의하고 계획을 세우는 시간을 가졌습니다.

2차 워크샵

기관의 강점과 약점, 기회와 위협 요인을 분석하는 SWOT 활동을 통해 직원들이 바라보는 기관에 대한 공통된 인식과 의견을 확인하는 시간을 가졌습니다.



3차 워크샵

수립된 미션과 비전을 바탕으로 전략목표를 설정하고, 목표에 따른 전략과제와 실천과제에 대해 심도 있게 논의하였습니다.



워크샵을 통해 논의된 내용은 미션·비전 중장기계획 TFI 회의를 통해 더욱 구체화되었습니다.

총괄 미션인 “변화의 시작! 더불어 행복한! 꿈이 넘치는 성동”은 그대로 유지하되, 직원들이 중요하게 공감한 열림, 환대, 존중의 가치를 핵심 키워드로 새로운 비전을 수립하였습니다. 또한 성동장애인종합복지관의 강점과 각오를 담은 전략목표를 설정하며, 앞으로 나아가갈 방향을 체계화하였습니다. 2026년부터 본격적으로 실행될 새로운 비전과 전략목표를 통해, 우리 복지관은 언제 어디서나 행복한 성동을 만들기 위해 한 걸음 더 나아가겠습니다.

4차 워크샵

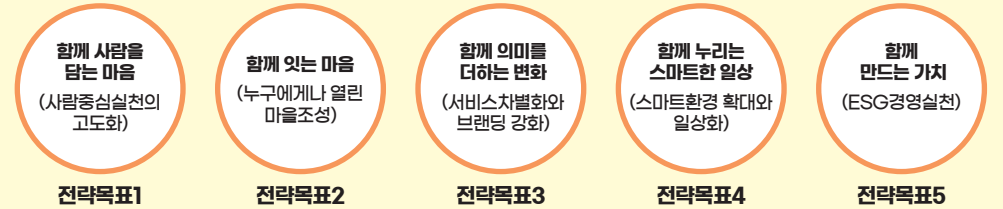
팀별당 시간을 통해 나와 팀원들의 강점을 알아보고 팀 성과를 발휘하기 위한 팀 역할과 행동에 대해 파악하는 시간을 가졌습니다.



(new) 비전 및 제10차 중장기계획 (2026-2030년)

비전 - “환대와 연결로 함께 성장하는 마을, 2030년”

비전지표 - “언제나, 어디서나 반가운 성동님”



성동종합사회복지관의 새로운 미션·비전을 소개합니다!

- ♥ Mission 가치를 있고 행복으로 삶을 채우는 세상,
- ♥ Vision 이웃과 함께 궁리하고 삶을 이끄는 마을 2030
- ♥ 전략목표 사람을 중심에 두는 세상, 성동의 가치를 담은 세상, 서로를 연결하는 세상, 지속가능한 미래를 여는 세상

위와 같이 새로운 미션비전과 전략목표를 바탕으로 지역주민의 삶을 존중하고 이웃 관계망을 확장하는 사람살이 마을이 조성될 수 있도록 궁리하고, 지역사회 발전을 위해 나아갈 수 있도록 노력하겠습니다!



미션비전 선포식

성동종합사회복지관 2026~2030 미션비전 수립 워크숍

성동종합사회복지관은 더 나은 방향으로 나아가기 위해 전체직원을 대상으로 3월부터 9월까지 6개월동안 2026년-2030년 미션비전 수립 워크숍을 마무리했습니다. 이번 워크숍은 성동종합사회복지관이 어떤 가치를 가지고 지역사회와 함께해야 할지, 또 어떤 모습으로 성장해 나가면 좋을지 이야기를 나누는 시간이었습니다. 강의를 통해 미션과 비전이 왜 중요한지 알아보고, 복지관의 존재 이유를 다시 한번 돌아보는 계기도 되었습니다. 총 4번의 교육이 끝난 뒤에도 직원들은 계속해서 머리를 맞대고 이야기를 나누며 총 16번의 회의를 통해 하나의 미션과 비전을 만들어 나갔습니다. 앞으로 성동종합사회복지관은 워크숍을 과정에서 모인 생각과 마음을 바탕으로 지역주민과 더 가까이, 지역사회와 함께 성장하는 복지관이 되기위해 꾸준히 노력하겠습니다!



미션비전워크숍 1차시 교육



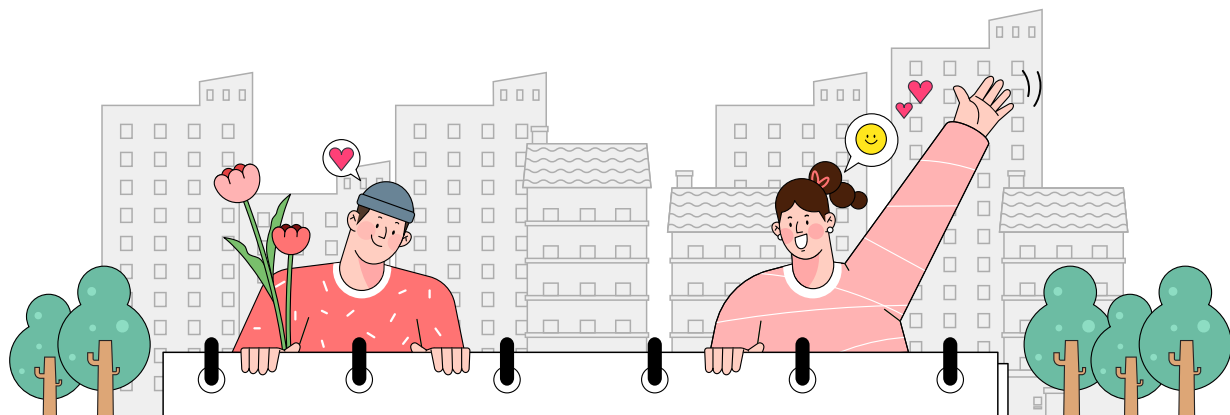
미션비전워크숍 2차시 교육



미션비전워크숍 3차시 교육



미션비전워크숍 4차시 교육

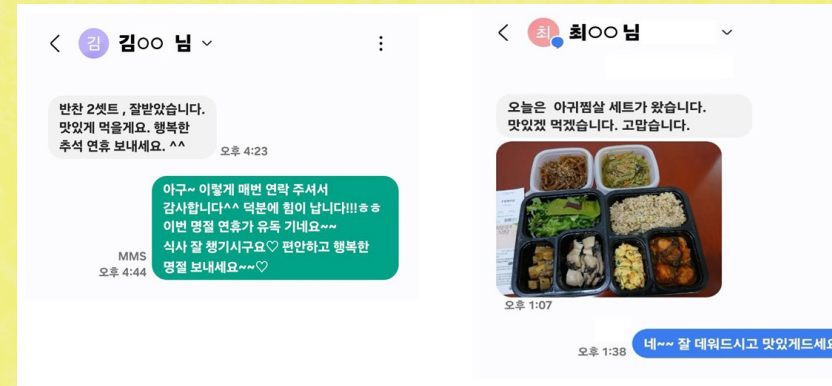


2025년 건강취약장애인가정 주말건강식 지원

성동장애인종합복지관은 성동구 민·관 협치사업인 「건강취약 장애인가정 주말 건강식 지원사업」을 운영하여, 만성질환을 가진 장애인 가정의 건강 관리와 일상생활 안정에 긍정적인 변화를 이끌어냈습니다.

본 사업은 고혈압, 당뇨, 고지혈증, 신장병 등 만성질환 으로 인해 지속적인 식단 관리가 필요하지만, 신체적·경제적 제약으로 식사 준비에 어려움을 겪는 장애인 가정을 지원하기 위해 추진되었습니다. 이를 위해 성동구청, 동 주민센터, 마을간호사 등 공공기관 성동구고혈압당뇨병등록교육센터, 서울시립동부병원 등 민간 전문기관이 협력하여 '동행단을 구성 하였으며, 관내 1인 가구 중 만성질환을 앓고 있는 등록 장애인을 중심으로 신규 대상자를 적극 발굴하였습니다. 그 결과 전체 참여자 중 52%에 달하는 신규 대상자를 발굴하여, 기존 복지체계에서 미처 파악 하지 못했던 건강취약 장애인가구를 새롭게 확인하였습니다.

대상자의 질환 특성을 고려한 맞춤형 저염·저당 건강식 지원은 돌봄 공백이 발생하기 쉬운 주말에 집중되었습니다. 이를 통해 영양 불균형을 예방하고 규칙적인 식생활 형성을 도모하였으며, 동행단을 중심으로 정기적인



모니터링과 안부 확인을 병행하여 대상자가 지역사회 안에서 고립되지 않도록 세심하게 관리하였습니다. 특히 사업 추진 과정에서 시행한 사전검사를 통해 한 대상자는 대장암 초기임을 발견 하여 전이 없이 수술을 마칠 수 있었고, 채용 전 신체 검사에서 높은 간 기능 수치로 취업이 보류되었던 한 발달장애인은 건강식 섭취와 약 복용 등 꾸준한 만성 질환 관리 노력을 인정받아 취업으로 연계되는 성과를 거두었습니다. 이러한 변화는 만족도 조사 결과로도 나타나 규칙적인 식습관 형성과 건강 관리에 대한 인식 변화 등 다방면에서 긍정적인 효과가 확인되었으며, 특히 균형 잡힌 식단 구성에 대해 높은 만족도를 보였습니다.

성동장애인종합복지관은 본 사업을 통해 구축된 민관 협력 네트워크를 기반으로 지역 내 복지자원 연계를 강화하고, 만성질환을 가진 장애인의 건강한 일상을 지원하기 위한 노력을 지속해 나갈 계획입니다.





처음 떠난 해외여행, 베트남 다낭에서의 특별한 4박 5일

처음이라 더 설레고, 함께라서 더 특별했던 해외여행이 진행되었습니다. 지난 9월, 베트남 다낭에서의 4박 5일은 참여자들에게 ‘여행’ 그 이상의 시간으로 남았습니다. 이번 해외여행은 지난 6월 9일, (주)고스트트래블과의 협약을 계기로 기획된 ‘베트남 여행지원사업’의 일환으로 진행되었습니다. 장애인의 생애 첫 해외여행을 지원하자는 취지 아래, 약 3개월간 참여자 모집과 사전 모임, 꼼꼼한 여행 준비가 차근차근 이어졌고, 마침내 9월 22일부터 26일까지 다낭에서 잊지 못할 여정이 펼쳐졌습니다. 출발 당일 공항에는 설렘과 긴장이 공존했습니다. “비행기 처음 타요!”라며 환하게 웃는 얼굴, 서로 사진을 찍어주며 들뜬 목소리들이 여행의 시작을 알렸습니다. 다낭에 도착하자마자 맞이한 따뜻한 공기와 이국적인 풍경은 그동안의 긴장을 단번에 녹여주었습니다.

첫 일정한 바나힐 야간투어에서는 케이블카를 타고 올라가며 “우와!” 하는 탄성이 연이어 터져 나왔고, 야경을 함께 감상하는 시간을 가졌습니다. 둘째 날에는 호이안 투어가 진행되었습니다. 알록달록한 등불로 가득한 거리와 잔잔한 강변 풍경 속에서 참여자들은 각자의 속도로 도시를 즐겼습니다. 베트남에서 즐길 수 있는 바구니배 타기, 쿡킹클래스를 통해 베트남 음식도 배워보고, 전통 시장에서는 소소한 기념품도 구경하며 “그냥 보는 여행이 아닌,



참여하고 즐길 수 있는 여행”이 되었습니다. 셋째 날은 휴식과 힐링의 시간이었습니다. 마사지로 몸의 피로를 풀고, 전통 공연을 관람하며 베트남의 문화를 온몸으로 느꼈습니다. 공연이 끝난 뒤에는 “생각보다 너무 재밌다”, “시간 가는 줄 몰랐다”는 반응이 이어졌습니다. 저녁 시간에는 각자 사고 싶은 기념품을 고르며 쇼핑을 즐겼고, 서로의 선택을 구경하며 또 한 번 웃음이 터졌습니다. 넷째 날에는 숙소를 체크아웃한 뒤 다낭 시티 투어가 이어졌습니다. 짧지만 알찬 일정 속에서 참여자들은 “시간이 너무 빨리 갔어요”, “한국에 돌아가기 싫어요.”라며 아쉬움을 드러냈습니다.

마지막 날, 한국에 도착해 귀가하는 길에도 여행 이야기는 끊이지 않았습니다. “다음엔 어디로 가면 좋을까?”라는 말이 자연스럽게 오갈 만큼, 이번 여행은 새로운 기대와 자신감을 선물해주었습니다. 처음이라 망설였던 발걸음은 어느새 “나도 할 수 있다.”는 자신감으로 바뀌었고, 낯선 여행지는 익숙한 추억의 장소가 되었습니다. 다낭에서의 4박 5일은 끝났지만, 참여자들의 마음속에는 오래도록 남을 ‘처음의 기억’으로 자리 잡았습니다. 다음 Vietnam여행의 목적지는 어디가 될까요? 벌써부터 새로운 설렘이 시작됩니다.





안전과 사랑을 싣고 달리는 장애인·노약자 무료 셔틀버스 이야기

누군가에게는 당연한 이동이, 누군가에게는 큰 결심이 되는 하루. 그 하루의 출발선에 장애인·노약자 무료 셔틀버스가 있습니다. 매일 같은 길을 달리지만, 같은 하루는 없는 셔틀버스 안. 셔틀버스를 통해 이동을 넘어 일상을 연결하는 이들의 이야기를 만나봅니다.

인터뷰대상자 :
셔틀버스 기사님(홍성표)
셔틀보조 선생님(김복례)



Q1. 셔틀버스 근무를 하게 된 계기나 이유는 무엇인가요?

복지관에 처음 입사해서 셔틀버스를 운전하게 된 게 2010년이네요. 벌써 이렇게 시간이 지났네요. 예전에 관광버스나 학원차량 운전을 했었는데, 아무래도 운전이 제일 자신 있고 익숙하다 보니까요. 이왕 잘할 수 있는 일로, 조금이라도 더 봉사하고 도움을 드릴 수 있겠다 싶어서 장애인·노약자 무료 셔틀버스 일을 시작하게 된 것 같아요.



Q2. 셔틀버스 운행 시 하루 일과는 어떻게 되나요?

복지관 직원들 중에서는 제일 먼저 출근해요. 아침 7시에 복지관 문을 열고 들어와서 제일 먼저 하는 게 차량 점검입니다. 혹시라도 차에 문제가 있으면 수리를 해야 하거나, 운행을 못 하게 되면 안내도 바로 나가야 하거든요. 그래서 항상 미리미리 꼼꼼하게 확인하고 있어요. 점검이 끝나고 이상이 없으면, 잠깐 이야기 나누면서 티타임을 갖기도 하고요.

Q3. 셔틀버스 운행 시 가장 신경 쓰는 부분은 무엇인가요?

무조건 안전! 무엇보다도 안전을 최우선으로 생각합니다. 셔틀버스를 이용하시는 분들이 어르신과 장애인이 많아 작은 사고도 큰 위험으로 이어질 수 있기 때문에 항상 긴장을 늦추지 않습니다. 미끄럼이나 낙상을 방지하기 위해 작은 물기라도 있으면 바로 정리하고, 눈이 오는 날에는 정류장마다 염화칼슘을 뿌립니다. 또한 모든 승객이 자리에 앉은 것을 확인한 뒤에 출발하고 있습니다.

Q4. 장애인·노약자 무료 셔틀버스가 가진 가장 중요한 역할은 무엇이라고 생각하시나요?

셔틀버스를 이용하시는 분들 중에는 일반 대중교통 이용이 쉽지 않은 분들이 많거든요. 그런 분들에게는 이 셔틀버스가 이동할 수 있게 해주는 중요한 수단이라고 생각해요. 노선도 아파트 단지나 관공서, 복지관, 시장처럼 자주 이용하시는 곳들로 되어 있어서, 이동이 필요하신 분들이 많이 이용해 주셨으면 좋겠습니다.

Q5. 기억에 남는 이용인들과의 에피소드

매일 타시는 분들이 많다 보니까 얼굴을 다 외우게 돼요. 며칠 안 보시면 괜히 걱정도 되고요. 항상 고맙다고 인사도 많이 해주시고, 과일이나 과자 같은 것도 챙겨주실 때가 있어요. 고마운 마음을 그렇게 표현해주시는 것 같아서, 하루하루가 더 뜻깊게 느껴집니다.

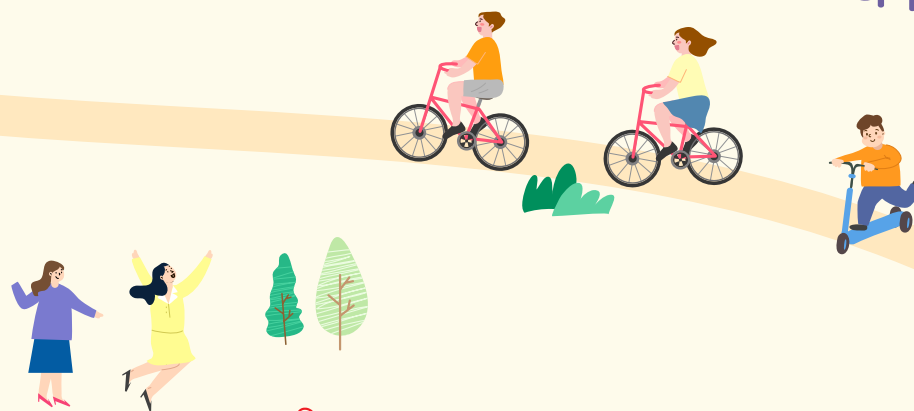
Q6. 셔틀버스를 이용하는 지역주민들께 전하고 싶은 말씀이 있다면요?

그냥 늘 건강하고 별탈없이 셔틀버스를 이용해주면 감사하죠. 어디든 열심히 셔틀버스타고 나와서 밖에서 활동도 하고, 구경도 하고 많이 돌아다니셨으면 좋겠습니다. 저희한테 말도 많이 걸어주시고..아, 그리고 무단횡단하시는 분들 가끔 계신데요, 그건 꼭 조심해주셨으면 좋겠습니다. 안전이 제일 중요하니까요. 오래오래, 안전하게 셔틀버스 이용해주셨으면 합니다.

아주 보통의 하루, 스스로 선택하는 하루/내 하루는 내가 계획한다!

성동장애인종합복지관 통합돌봄팀에서는 2024년 12월부터 성인 최종증 발달장애인을 대상으로 의미있고 편안한 하루를 보낼 수 있도록 낮시간동안 돌봄서비스를 제공하고 있습니다. 매일 같은 시간, 출석 도장을 찍듯 반복되는 하루를 마주하며 문득 이런 질문이 들었습니다. “과연 이분들의 하루는 과연 누구의 선택으로 만들어지고 있을까?” 이러한 고민에서 출발한 사업이 ‘아주 보통의 하루(아.보.하)’입니다. 아주 보통의 하루(아.보.하)는 이름 그대로 누구나 누려야 할 보통의 일상을 목표로 합니다.

비장애 청년들이 내가 하고 싶은 것, 먹고 싶은 것을 스스로 선택하고 계획하듯이 이 사업은 발달장애인이 당사자가 스스로 오늘의 활동과 식사, 간식 등 하루에 이르는 일정을 스스로 선택하고 계획합니다. 누군가 정해준 프로그램에 ‘참여’하는 것이 아니라 자신의 하루를 스스로 결정하는 경험을 만들어가는 시간입니다. 아.보.하의

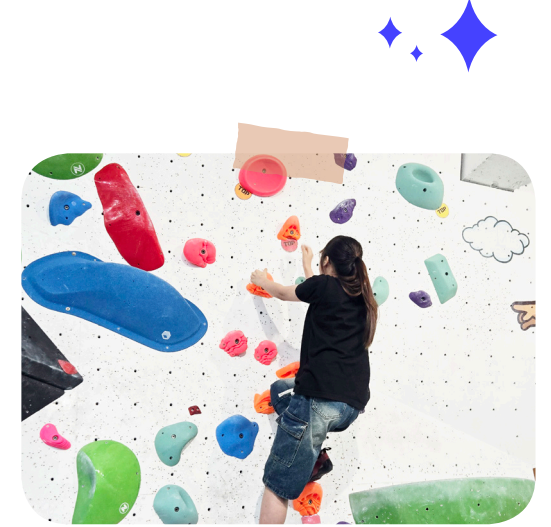


하루는 이렇게 시작됩니다. 담당자와 오늘 하루는 무엇을 하고 싶은지 함께 이야기하는 시간으로 시작합니다. 당사자가 선호하는 방식으로 의사를 표현하고, 선택이 정해지면 그에 맞춰 준비를 하고 활동을 시작합니다. 하루의 끝에는 오늘은 어떤 하루였는지 되짚어보는 시간도 갖습니다. 이 모든 과정에서 지원자는 대신 선택해주는 사람이 아니라 당사자의 선택이 현실이 될 수 있도록 돕는 동행자로 함께 합니다.

이 과정에서 우리는 최종증 발달장애인의 분명한 변화의 모습을 확인할 수 있었습니다. 선택의 순간을 기다리는 태도와 표현이 명확해지는 모습, 스스로 결정하고 하루를 보냈다는 경험에서 오는 안정감과 심리적 만족감은 이들의 도전적 행동의 빈도와 강도에도 긍정적인 영향을 주었습니다. 최종증 발달장애인도 비장애 청년들과 마찬가지로 스스로 선택하고 하루를 살아갈 수 있는 권리가 있다는 믿음에서 출발한 이 사업은 이분들에게도 보통의 하루가 얼마나 중요한지 다시 한 번 확인하는 시간이었습니다. 아주 보통이지만 결코 당연하지 않은 하루. 오늘도 우리는 이 하루를 함께 만들어가겠습니다.

실패해도 다시 도전하기!

우리들의 히어로 친구들



성동종합사회복지관 히어로마인드 사업은 초등학교 5학년 12명의 친구들이 새로운 도전에 용기를 내고 실패를 경험하더라도 다시 시도해 볼 수 있는 건강한 마음가짐을 기를 수 있도록 진행되었습니다. 아이들이 결과에만 집중하기보다 과정 속에서 배우고 성장하며 꾸준한 노력이 결국 작은 성공으로 이어질 수 있음을 직접 경험할 수 있도록 하였습니다.

클라이밍을 통해 높은 곳에 오르는 것을 도전하고, 방 탈출 활동에서는 친구들과 함께 문제를 해결하며 협력의 중요성을 배웠습니다. 스케이트 타기 활동에서는 여러 번 넘어지며 포기하고 싶을 때도 있었지만 서로를 응원하며 다시 일어서는 모습을 보여주었고 히어로링 만들기 활동을 통해서 자신의 목표와 다짐을 표현해 보는 시간을 가졌습니다.

이러한 활동 하나하나가 아이들에게는 스스로를 믿고 도전하는 값진 경험이 되었습니다. 활동 과정에서 아이들은 실패를 부끄러워하기보다 자연스러운 과정으로 받아들이고 다시 도전하는 법을 배웠습니다. 처음에는 자신 없었던 아이들이 점차 적극적으로 참여하며 “나도 할 수 있다!” “실패해도 괜찮아”는 말을 자연스럽게 하게 되었고, 점점 더 적극적으로 도전에 참여하는 모습을 보여주었습니다. 처음에는 주저하던 아이들도 작은 성공을 경험하며 스스로를 믿게 되었고 새로운 일에 도전하는 모습을 보여주었습니다.

또한 히어로마인드 사업은 아동만을 위한 프로그램에 그치지 않고, 아이들의 변화가 가정에서도 이어질 수 있도록 보호자 서포터즈를 진행하였습니다. 보호자들은 아이의 노력과 과정을 칭찬하고 응원하는 방법을 배우며 가정 안에서도 아이들에게 힘이 되어주는 역할을 하게 되었습니다. 아이들 역시 가족의 응원을 통해 더욱 안정감을 느끼며 활동에 참여할 수 있었습니다. 앞으로도 히어로마인드 사업은 아동들이 스스로의 가능성을 발견하고 실패를 두려워하지 않으며 한 걸음씩 성장해 나갈 수 있도록 다양한 활동을 이어갈 예정입니다. 내년에도 아이들의 눈높이에 맞춘 도전과 성취의 경험을 통해 지금보다 더 단단해진 모습으로 성장해 나갈 아이들의 이야기를 따뜻한 마음으로 함께 지켜봐 주시길 바랍니다.



일 경험으로 취업에 한 걸음 더, 중증장애인지원고용사업



누군가에게 ‘일’은 일상의 일부이지만, 또 다른 누군가에게는 큰 용기와 도전이 필요한 선택이 되기도 합니다. 특히 정신재활시설을 이용하는 중증장애인 회원님들께 취업은 단순한 소득 활동을 넘어, 사회와 다시 연결되고 스스로에 대한 자신감을 회복하는 중요한 과정입니다. 이러한 의미 있는 첫걸음을 응원하기 위해 다양한 지원과 기회가 필요합니다.

한국장애인고용공단의 ‘중증장애인지원고용사업’은 취업에 어려움을 겪는 중증장애인이 지역사회 안에서 안정적으로 일할 수 있도록 돕는 맞춤형 고용지원 프로그램입니다. 정신재활 시설을 이용하는 회원님들 중 취업을 목표로 하고 있지만, 막상 취업 전 두려움을 느끼기도 합니다. 이를 해소하기 위해 정신재활시설 성모 다음에서는 2025년 중증장애인지원고용사업 민간위탁 기관으로 선정되어 사업을 수행했습니다.

단계적인 직무 경험과 현장 중심의 지원을 통해 ‘일하는 경험’으로 안전하게 시작할 수 있는 기회를 제공하고 있습니다. 2025년에는 7명의 회원님들이 다양한 사업체에서 훈련을 진행하였고 그 중 5명의 회원님이 취업까지 연계가 되었습니다.

참여한 회원님들의 소감으로는 ‘선생님이 옆에서 직무지도를 해주시니 마음이 안정되고 일하는데 도움이 되었어요.’, ‘훈련을 하고 취업까지 되어서 좋아요. 저에게는 너무나 소중한 기회예요.’라며 지원고용사업을 통해 일에 대한 두려움을 줄이고 새로운 도전에 대한 자신감을 얻을 수 있었다는 긍정적인 피드백을 전해주었습니다.

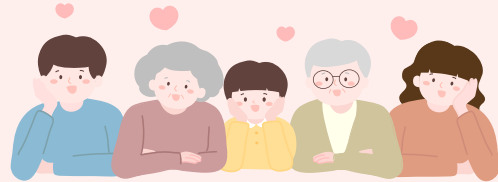
중증장애인지원고용사업은 단순한 취업을 넘어 회복과 자립을 향한 첫걸음을 응원하는 동반자입니다. 정신재활시설과 지역사회의 협력을 통해 더 많은 중증장애인 회원님들이 희망을 발견하고 지속 가능한 일자리로 나아갈 수 있기를 기대합니다!



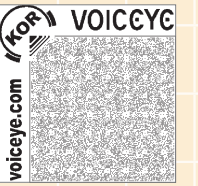


지역단위 고립가구 전담기구

성동종합사회복지관은 2025년 서울시 정책사업으로 '지역단위 고립가구 전담기구'로서 프로그램을 진행하였습니다. 성동구의 고립가구 위험 주민을 찾고, 이분들을 상담하며, 어려운 상황을 살피고, 필요한 것들을 확인하였습니다. 고립가구 주민들이 갖고 있는 물리적/심리적 어려움을 해결하기 위해서 다양한 프로그램을 기획하여 실행하였습니다.



- 1 고립가구 주민들의 일상생활을 지원하기 위한 물품을 지원하였습니다. 혹서기의 폭염예방을 위해 필요한 폭염예방키트와 선풍기, 건강유지를 위해 꼭 필요한 식사를 위한 식품을 여름철이 시작되면서 각 주민에게 전달되었습니다. 겨울철 문턱에서 겨울 내 난방을 위해서 필요한 전기장판도 전달하였습니다. 이러한 지원을 통해서 기후위기발생으로 취약한 상황에 놓일 가능성이 높은 주민들에게 도움을 주었습니다.
- 2 고립가구 주민들의 심리적인 어려움을 해결하기 위한 자조모임을 구성하였고, 정기적인 모임활동을 통해서 우울감과 고독감을 낮출 수 있도록 지원하였습니다. 이 모임 활동은 당사자분들이 모여서 하고 싶은 활동을 이야기하고 이야기한 내용을 직접 해보는 방식으로 진행하였고, 이러한 활동을 통해서 참여하신분들의 심리적인 지원뿐만 아니라 지속적으로 관계를 맺고 함께 친해질 수 있는 기회를 만들었습니다.
- 3 고립가구 주민들의 외부활동을 돕기 위한 여가활동 프로그램을 진행하였습니다. 원예와 공예프로그램을 진행하면서 고립가구 주민들이 그들이 하고 싶은 활동을 하고, 해보고 싶었던 활동을 해보는 체험의 기회를 드림으로써 이분들이 집안에서 고립되기 보다는 외부활동을 조금씩이라도 진행할 수 있도록 하는 노력을 하였습니다.
- 4 고립가구 주민들에 대한 지역사회의 관심을 촉진하기 위한 알림활동도 진행하였습니다. 지역사회의 주민들에게 사회적인 문제가 되고 있는 고립가구에 대해 알리는 활동을 비롯하여, 지역사회에서 함께 고립가구 주민들에게 관심을 가지고 찾을 수 있도록 안전망을 확보하는 활동을 하였습니다. 이 활동을 통해서 지역사회의 상점에서 복지관의 활동에 대해서 알 수 있게되었고, 함께 우리동네의 고립가구를 찾는 협력자로서 활동할 것을 약속하였습니다.



정명기 주민 강사가 알려주는 매~콤한 돼지갈비찜 레시피!

“한 번 해보면 돼지갈비찜만큼 쉬운 음식이 없어요!” 갈비찜이라고 하면 왠지 손이 많이 갈 것 같고, 또 어려울 것 같은 느낌이 들었던 적 있으실겁니다. 오늘은 정명기 주민 강사님이 소개해주는 세상에서 제일 쉬운 돼지갈비찜 레시피를 소개해드리려고 합니다.



① 돼지갈비를 물에 꼼꼼히 씻어 눈에 보이지 않는
뽀가루를 제거한 후 2~30분 가량 핏물을 제거합니다.



② 양파와 생강을 넣고 물을 끓인 후 갈비를 넣어
20분 삶고 꺼내 찬물에 식혀둡니다.



③ 큰 불에 식힌 갈비와 매콤한 양념을 넣고 재워둔 후
그대로 30분 정도 초벌합니다.

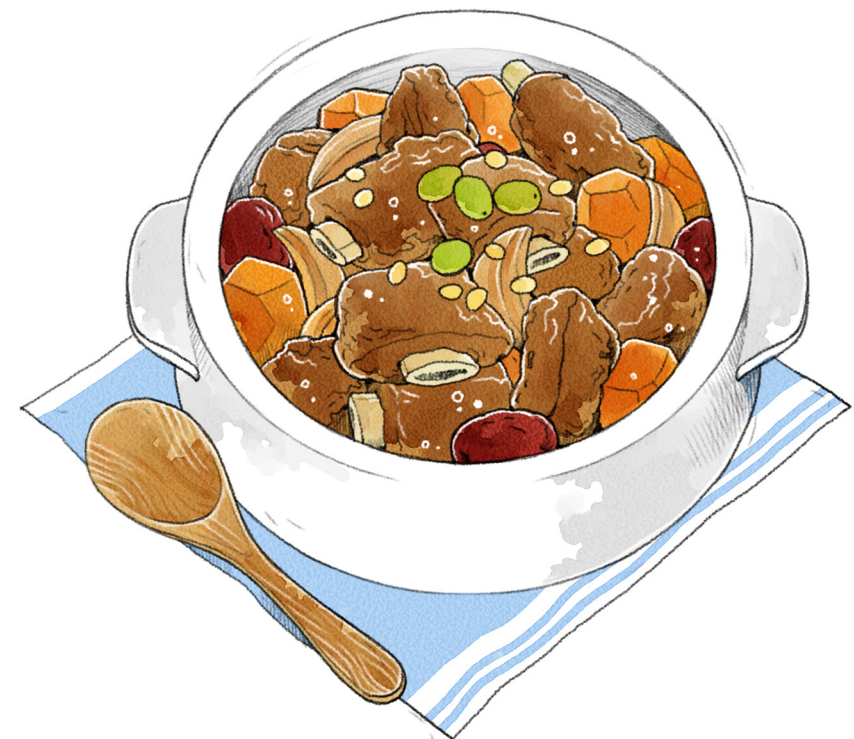


④ 30분 끓인 갈비에 무, 당근, 통마늘 등 원하는 재료를 넣고
30분 정도 푹 졸여주면 완성!

주민 강사님의 킁은 불끄기 20분 전 통마늘을 넣어 풀어지지 않게 하는 것. “그래야 돼지갈비와 함께 통마늘 하나씩 집어먹는 재미가 있어요~”라며 추천하십니다. 이 레시피는 왕십리2동 ‘슬기로운 요리생활’시간에 함께 나누는 이야기입니다. ‘슬기로운 요리생활’은 왕십리2동에 살고 있는 중장년 및 노인 남성 1인 가구를 대상으로 혼자서도 건강하게 먹고 이웃과 자연스럽게 어울릴 수 있도록 돕는 요리 프로그램입니다.

2025년 한 해 동안 총 6분의 아버님이 함께하셨고, 요리를 하며 안부를 묻고 웃음도 나누는 시간이 이어졌습니다. 어느 날은 한 아버님이 집에서 직접 키운 깻잎을 가져와 모두와 나눠 먹기도 했습니다. “같이 밥 먹고 이야기하니까 친구가 생긴 느낌이라 좋아요.”라는 소감처럼, 왕십리2동 공유주방은 금세 이야기꽃이 피는 공간이 되었습니다.

특히 왕십리2동지역사회보장협의체가 봉사자와 강사로 함께해 주셔서 이웃끼리의 관계가 더 가까워지는 계기가 되었습니다. 요리를 계기로 자연스럽게 인사를 나누고 다음 만남을 약속하는 모습이 참 따뜻했습니다. 앞으로도 성동종합사회복지관은 맛있는 한 끼로 따뜻한 관계가 이어질 수 있도록 노력하겠습니다. 내년 ‘슬기로운 요리생활’도 기대해주세요!



소담소담



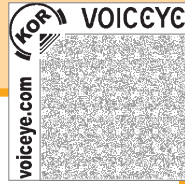
성동종합사회복지관은 '소담소담' 사업으로 총 3개의 활동 주제로 3개월 간 활동을 진행했습니다. 첫 번째 주제로 <부모책방> 으로 지역 내 미취학아동~초등학생 자녀를 키우는 학부모들이 한자리에 모여 육아에 대한 서로의 고민을 나누고, 육아도서를 읽으며 책에 대한 관심을 바탕으로 독서습관을 만들어 나갔습니다. 총 4회기로 진행된 본 프로그램은 회기별로 독서과제를 제공하였고 이를 통해 참여자들은 책과 친해지기 위한 과정을 거쳤습니다. 오은영박사의 『어떻게 말해줘야 할까?』라는 책을 읽으며, 실제 육아를 할 때 책의 도움을 많이 받았으며 소감을 나누었습니다.

두 번째 주제는 <마음상담소>로 지역 내 65세 어르신들이 모여 서로의 생활습관을 점검하고, 보다 건강한 노년생활을 이어가기 위해 식습관 및 생활습관을 전반적으로 되돌아보는 시간을 가졌습니다. 이는 일상생활에서 지킬 수 있는 각자의 '건강약속'을 세워 직접 실천하는 과정이었습니다. '집 앞 공원 하루 10분씩 산책하기', '영양제 잘 챙겨먹기' 등 사소하지만 혼자라면 쉽게 포기할 수 있는 약속들을 모임 구성원과 함께 약속함으로써 '건강약속'을 꾸준히 지켜 나갈 수 있었습니다.

세 번째 주제는 <손으로 이어진 우리>로 지역 내 초등학생 자녀를 키우는 부모님들이 모여 공예활동을 진행하였습니다. 양육과 집안일로 자신만의 시간이 필요했던 주민들은 내 손으로 직접 만든 공예작품을 보며 일상 속 스트레스를 풀고 나만의 시간을 온전히 보낼 수 있었음에 만족하였습니다.

이처럼 공통된 관심사로 모인 주민들은 서로를 이해하고 공감하며 자연스럽게 유대감을 쌓아 나갔습니다. 앞으로도 성동종합사회복지관은 주민들의 만남의 장이 될 수 있도록 다양하고 즐거운 활동으로 돌아오겠습니다.





직원동정

그동안
수고
하셨습니다

성동장애인종합복지관 권영애, 이윤경, 이명선, 신화일, 남정숙
성모주간보호센터 조유경
성모보호작업장 김나홍

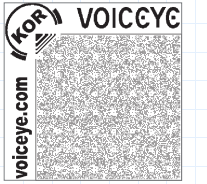
임사를
환영
합니다

성동종합사회복지관 정연우
성동장애인종합복지관 남정숙, 문지영, 배수경, 오정택, 고정원
성모주간보호센터 고동하

복지관 이모저모

사람중심실천이야기 공유회 '같이 걷는 길 함께 이루는 꿈'

지난 11월 성동장애인종합복지관 복지관 6층 강당에서는 사람중심실천이야기 공유회 '같이 걷는 길 함께 이루는 꿈'이 진행되었습니다. 이번 공유회는 지역사회 안에서 장애당사자의 꿈과 재능을 실현하는 의미있는 삶에 대한 이야기를 나눔으로써 사람중심실천의 의미를 확산하고자 마련된 자리로 총 4명의 장애당사자의 의미있는 삶에 대해 이야기하는 시간을 가졌습니다. 공유회에는 장애당사자, 가족, 장애인유관기관봉사자들이 참여하여 사람중심 실천의 의미를 나누고 장애당사자의 꿈과 재능을 실현 하는 과정과 결과에 많은 응원을 보내주셨습니다. 앞으로도 성동장애인종합복지관은 장애인 당사자의 의미있는 삶을 위해 사람중심실천을 열심히 하도록 노력하겠습니다. 감사합니다.



성동종합사회복지관 소식

7월



7일
너도나도스마트
미디어교육



14일
너도나도스마트
자조모임



14일
문고리캠페인



18일
왕2 사다리 연결고리
프로젝트



18일
하하호호 행복2동
밀반찬 자조모임



21일
너도나도스마트
미디어교육



22일
노인공익활동사업
팀장회의



26일
히어로마인드
히어로미션



28일
너도나도스마트
야외체험활동

8월



11일
너도나도스마트
키오스크 실습



18일
너도나도스마트
미디어교육



20일
왕2 사다리 연결고리
프로젝트



21일
하하호호 행복2동
밀반찬 자조모임



22일
쾌적한 보금자리
사례회의



25일
너도나도스마트 8회기



26일
노인공익활동사업
팀장회의



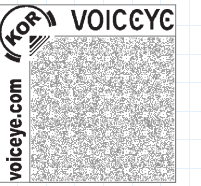
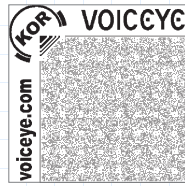
26일
마장에 살아요



28일
손으로 잇는 행당



28일
첨계복산 마실마실



9월



1일
너도나도스마트
미디어교육



13일
원데이클래스



16일
부모책방



16일
왕십리2동 바자회



17일
왕2사다리
연결고리프로젝트



23일
노인공익활동사업
팀장회의



25일
손으로 잇는 행당



26일
하하호호 행복2동
추석명절나눔

10월



11일
원데이클래스



13일
너도나도스마트
나들이체험



17일
하하호호
행복2동 김장



20일
너도나도스마트
최종평가회



24일
왕2 사다리
연결고리프로젝트



25일
왕십리도선동 한마음축제



28일
행복다운



28일
가온나 1차 배분



28일
노인공익활동사업
팀장회의



28일
마장에 살아요 5회기



30일
손으로 잇는 행당

11월



2일
텐즈힐 할로윈 축제



6일
손으로 잇는 행당



10일
나들이



12일
손으로 이어진 우리



14일
왕2사다리 연결고리
프로젝트



21일
하하호호 행복2동
최종평가회 비전원정대



22일
원데이클래스



25일
청계백산 마실마실



26일
가온나 2차 지원



26일
마장에 살아요 평가회

12월



2일
연말연시 온정나눔 행사



4일
행복다운



5일
왕2사다리 연결고리
프로젝트



11일
가온나 감기나잇나

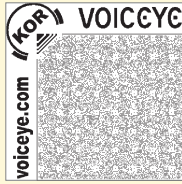


15일
가온나 3차 지원



19일
노인공익활동사업
팀장회의





성동장애인종합복지관 소식

01 성인지원팀



7월
주간활동서비스
연극관람



8월
방과후 선택실천활동
방실이 여름방학 MT



8월
배드민턴동아리
친선교류전



9월
2025 보치아동아리
워크샵



9월
서울시장장애인
생활체육대회 참가



9월
성인평생교육 미술교실
'꽃과함께' 미술전시회



11월
ESG 슬기로운 친환경
생활 친환경비누 만들기
챌린지



11월
동북권역 어울림
탁구친선대회 참가



11월
주간활동서비스
클라이밍



12월
부모양육정보제공
발달장애인 복지정책 강의



12월
성인평생교육 '배우리'
성과공유회



12월
제12회 어울림 및 이루리
정기연주회



02 지역옹호팀



7월
이동보조기기 수리기술자
양성과정 수료식



9월
이용자 인권교육



9월
한마음축제



10월
제12회 성동구청장배
이동보조기기
전국장애인수리기술자
기능대회



11월
성동구장애인
가족수련회



12월
장애인모델아카데미
크리스마스 연말 패션쇼



하반기 뇌병변장애인
재활트레이닝 프로그램
뉴짐(GYM)스



하반기
장애인인권강사파견사업

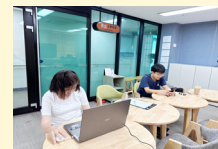


하반기 비워지는 의자
캠페인



하반기 이음가게 협약식

03 기획홍보팀



8월
나는 믿어크리에이터
활동



8월
홍보서포터즈 활동



9월
성동구
사람중심실천네트워크
모임



10월
베트남 여행지원사업



10월
장애인 맞춤형 정보 소식지
'디딤돌' 시범적용 협약식



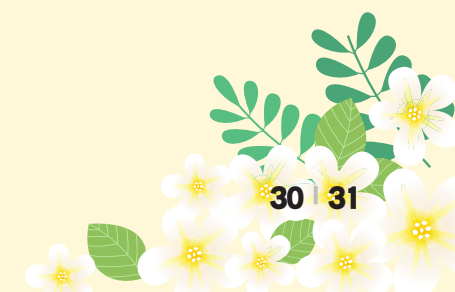
11월
사람중심
실천이야기 공유회

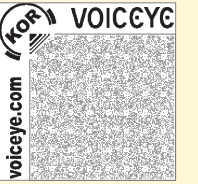
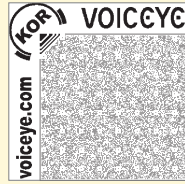


11월
성동장북기자가 간다
콘텐츠 촬영



11월
직원연수





04 일상지원팀



7월
지역주민 건강강좌



7월
혹서기 건강식 지원



9월
추석명절 지원



9~12월
여성장애인 여성검진



10월
사회적고립가구 나들이



11월
겨울나기 지원
(이불, 김장김치)

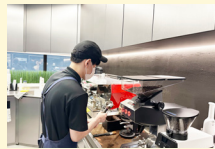


12월
hy와 함께하는
사회적고립가구 발굴상담



12월
고대안암병원 이동진료

05 일자리지원팀



7월
취업후 적응지도



7월
힐마스터 아카데미



8월
KRX국민행복재단 x
피치마켓 프로젝트123
금융교육



8월
힐마스터 아카데미
수료식



9월
가사활동



10월
VR 직무훈련



10월
성동구지역명소
어울림체육센터 참여



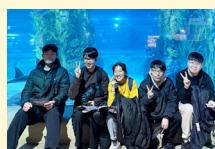
11월
스마트교육



11월
취업자 자조모임



11월
현장중심 직무체현
(보물단지)



12월
즐거로운 취미생활



12월
이용인&취업자 송년회

06 통합돌봄팀



7월
생일파티



8월
나들이(서울랜드)



9월
지역사랑 활동



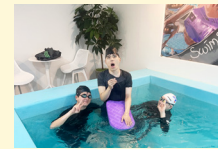
10월
트래킹(미사조정경기장)



11월
나들이(아쿠아리움)

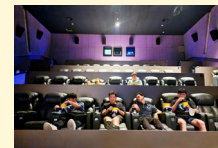


12월
송년회



12월
아주보통의 하루

07 성동보호작업장



7월
동아리활동



9월
문화체험활동



9월
보건소연계 건강검진



9월
이동카페



10월
동아리활동



10월
동아리활동



10월
이동카페



10월
체육대회



11월
동아리활동



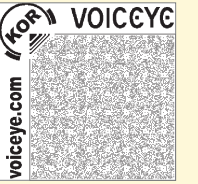
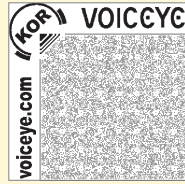
11월
송년회



12월
심리정서지원프로그램



12월
심리정서지원프로그램



08 성동주간보호센터



7월
관나루 안전체험관



8월
가자! 성동패밀리
- 북한산 계곡



8월
자원봉사자 한대! 프로젝트
- 공예활동



9월
커피파티 - 한양여대 축제



9월
하반기 신입자원봉사자
소양교육



10월
건강지원 헬시
- 서울대공원 행복숲체험



11월
굿데이 동아리 '프렌즈'
여주루덴시아



11월
체육대회



12월
송년파티



12월
후원자 감사의 날

09 성동보호작업장



9월
장애인생활체육대회



9월
황성 1박 2일 캠프



10월
아울림체육대회



10월
햇빛성동 야외현장학습
(여주 푸르메소셜팜)



11월
송년회



11월
송년회



11월
송년회



12월
도탈공예



10 성모주간보호센터



7월
개별서비스지원 PATH실시



7월
마음동화 프로그램
별자리관찰



8월
영양더하기 교실
(성동구보건소)



9월
손가락 난타공연



10월
지역명소
아울림체육대회
(성동구장애인체육대회)



10월
캠프(강원도 일대)



11월
자립생활기술훈련
프로그램



12월
이용인 회의 및 선택활동



11 성동공동생활가정



7월
지역사회활동 -
롯데타워 및 아쿠아리움



8월
위생교육



9월
에버랜드 캠프



10월
열린그룹홈 행사참여



10월
한가위 명절행사



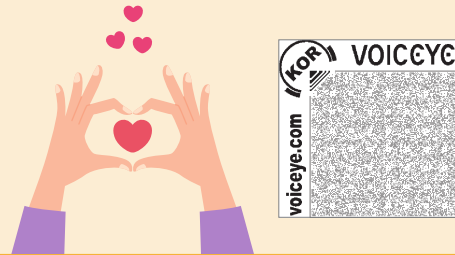
11월
이용인 송년회 쿠키관람



12월
미션 비전 선포식



12월
자원봉사자 및 후원자
송년회 행사



고마운 이웃 기간 : 2025. 7. 1 ~ 12. 31

성동장애인종합복지관

개 인

심희진, 프란치스코, 박순섭, 추팔수, 김지영, 오진영, 유재건, 사법진, 김인호, 강영진, 김정우, 류하영, 전종구, 허웅범, 김선미, 서혜진, 김영희, 양병석, 이예림, 신의환, 김수찬, 유선영, 박지호, 최희연, 최인재, 조윤희, 정제희, 최승희, 주정욱, 주성규, 임창분, 유선숙, 우혜영, 이지영, 이정남, 이영미, 손철환, 박현조, 김종현, 김승인, 김선동, 김상곤, 어효선, 송종란, 김조은, 김영숙, 고승원, 이현서, 김용덕, 성수자, 성명순, 최의평, 황예영, 김지혜, 강성두, 정해봉, 선명수, 이경현, 강옥임, 이경희, 이기성, 서순례, 이창하, 이정석, 신무성, 감미화, 김길연, 김현경, 황지영, 나유숙, 조성경, 박동혁, 이상미, 윤종욱, 진경록, 김기욱, 지현정, 홍서현, 문혜경, 권영애, 신민경, 김춘화, 박현정, 박지용, 최성자, 김경석, 김은미, 김추자, 박동희, 원지영, 이덕희, 김형찬, 이현숙, 박주형, 정진영, 안준숙, 양경숙, 이옥의, 장인석, 김대경, 송대성, 조혜경, 강경숙, 야정수, 이상숙, 임순이, 신봉승, 신행철, 강은희, 이용우, 이진영, 고은주, 최정림, 박윤규, 한용주, 홍찬흠, 조경일, 조봉래, 이현진, 이후영, 장구익, 장은정, 전영일, 조희정, 이창미, 이양금, 이윤옥, 신재학, 전봉기, 김윤숙, 김종대, 김태순, 노미선, 이재충

단 체

(주)국민은행 강북지역영업그룹, 주식회사 웰두잉, 현대자동차(주), 사회적협동조합 성동돌봄, 한국장애인재단, 사회복지법인 케이티앤지복지재단, 주식회사 힐빙케어, (주)유한금속산업, 협신후렌지 주식회사, 해림기술타(주), (주)한화, 재단법인 가헌신도재단, 한전엔씨에스(주), 사회복지법인함께걷는아이들, 제이기획, 활앤스, 성수종합사회복지관, (주)우리은행, 서울시설관리공단, 사회복지법인상영재단

물품후원

(주)부자축산, 룩스토어, 제스트, 한국전력공사광진성동지사, 로그라운드, 나눔봉제 협동조합, 서울교통공사, 투굿(TOOGOOD), 에이원, 주식회사 더엘컴퍼니 서울지점, 스타일스크랩, 맨하탄, 주식회사 패션링크, 주식회사)골든트리어퍼럴, 라이크 더 모스트, 아이제이컴퍼니, 주식회사 센트, 솜(SOM)

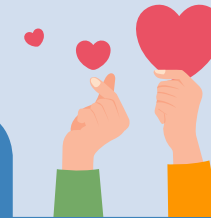
성동종합사회복지관

개 인

권경숙, 김경용, 김창희, 박경자, 권성재, 김명자, 김요한, 김주민, 박상천, 박정미, 박지은, 배원량, 범미리, 신주영, 이경원, 이상구(윤선미), 이수진, 이유숙, 이준구, 임세환, 장동원, 전상기, 전용미, 정여름, 정용호, 최숙희, 최승호, 황정아

단 체

국민연금공단성동광진지사, 마장동성당, 기업은행, (주)흥화, KBS강태원복지재단, 어린이재단, 월드비전, 하트-하트재단, 밀알복지재단, 상영재단, 성동우리새마을금고, (주)네파, 지구를지키는소소한행동, 골무(서은화), (주)세영축산, (주)이지함화장품, (주)페슬, 에스홀릭, 데일리프로젝트, 리얼블랙, 맨하탄, 메이준, 모던, 묘, 미니시리즈, 미스터미스터, 온도(남유진), 주식회사 로잉, 콘크리트, 경원어퍼럴, 마이걸, 산수골, (주)동구발, 동명기술공단, 삼송한의원(박철), 성동신용협동조합, 서울시사회복지관협회, 이랜드복지재단, 조국형, 코벤아이라브피플, (주)강원금속, 함께하는 사랑밭, 주식회사 그리닝, 주식회사 더큐어랩, 토마토연구소, 인카누미, 이지함화장품, 강원금속, 한국사회복지관협회, 현대자동차, 케이티앤지복지재단



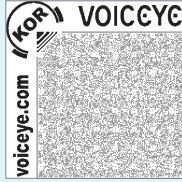
아름다운 이웃 자원봉사

성동장애인종합복지관

부서	구분	이름
성동장애인 종합복지관	단체	겨자씨녹음봉사회, 성동구 적십자봉사단, (주)한화 건설부문 한화봉사단, 한전엔씨에스 광진성동지점, 한국전력 광진성동지사
	개인	강미애, 강숙례, 강영순, 고승원, 권선숙, 김경아, 김상곤, 김서준, 김선동, 김수연, 김승인, 김아인, 김영숙, 김예빈, 김윤진, 김은정, 김조은, 김종현, 김준영, 김태영, 김태희, 김하울, 김현지, 남세롬, 문성우, 박성우, 박순섭, 박순자, 박영희, 박지윤, 박진희, 박춘화, 박현조, 방정희, 방주휘, 성미숙, 손철환, 송종란, 송희숙, 심서현, 심옥주, 심지현, 양지경, 어효선, 우혜영, 원미영, 유선숙, 유선화, 유청우, 윤미선, 이강주, 이도경, 이민은, 이병수, 이선아, 이선영, 이소연, 이순영, 이시은, 이영미, 이정남, 이정숙, 이주영, 이지영, 이지홍, 이현민, 이현정, 임창분, 임형진, 장동명, 장연희, 정유리, 정유주, 정일경, 정제희, 조우선, 조윤희, 주성규, 주수진, 주정욱, 주혜현, 최경순, 최수영, 최승희, 최아영, 최인재, 최효영, 최희권, 최희연, 한경원, 홍부영, 홍종우
성동보호 작업장	단체	신크마리봉사단, 한우리독서회, 공알
	개인	강숙례, 최경순, 최미화, 조희순, 박정란, 이도경, 성미숙, 홍종우, 강운용, 정명숙, 정애진, 김유미, 김영주, 김영곤, 박명희, 이명호, 이현정, 박수종, 양승은, 임인순, 주현숙, 이은도, 최미화, 한길영, 양지경, 한광옥, 이원섭, 박정은, 전기화, 김정희, 심옥주, 김우경, 주혜련, 이윤숙, 전경옥, 김학철, 이덕상, 권선숙, 장미은, 하성윤, 임세자, 박동규, 정연, 박은정, 이지현, 황영숙, 조연우, 김수지
성동주간 보호센터	단체	한양대 연합 봉사 동아리 키비탄, 한양여대 치위생과 동아리 한구동, 한국통합예술심리상담협회
	개인	서혜진, 주현화, 서종원, 임정완, 김혜정, 홍영재, 정소현, 김대연, 최연수, 김정은, 박정우, 조유현, 김용덕, 이승재, 김민정, 홍표진, 장필성, 윤수민, 김태희, 고혜림, 하준호, 김윤범, 박수빈, 김단영, 박주영, 주영찬, 문하영, 김서영, 백지흠, 김민지, 정윤하, 조은성, 오한영, 정유나, 박진표, 김윤아, 김정곤, 곽정원, 이주성, 이후연, 나경주, 황성현, 정가인

성동종합사회복지관

한문예절교실	송효근
서예&캘리그래피	오연순
한글모임	윤혜진, 박효우
우리함께	황정민, 김민서, 이은채, 이민서, 오영서, 이서연, 유나영, 최지원, 장진술, 홍지우, 손명혜, 이세빈, 유승아, 류지수, 이지윤, 심지우, 황은비, 황지연, 최지원, 이해정, 류민영
리터러시	김소원, 김재은, 이해연, 이소정, 김선, 최은서, 이지현
행복다운	강유나, 김민영, 김호수, 박유진, 서하은, 신예은, 이화현
행복한 건강 채움	김성은
너도나도 스마트	방여경, 이수인
튼튼건강	박상준, 김주영, 이현기
슬기로운 요리생활	정영기, 김민선, 박송옥, 송홍윤, 박희숙, 김영분, 김형준, 김연자, 이상원, 이영순, 김성이, 박숙희, 유귀임, 조규자, 김애자, 김명옥, 허은정, 김순옥, 정재일
다락보조운영	송순희, 윤성자, 최정자, 정금희
밀반찬지원	남현정, 조성훈, 이순자, 김서영(무료급식사업), 산수골, 청담동성당(이아네스 외2명)
지역복지	강난옥, 박성광, 이애림, 최동지, 안예준, 전명희, 임미자, 김영자, 박경숙, 강숙례, 이정호, 이영옥, 안정민, 김선희, 전순옥, 정애란, 김한선, 공성훈, 이덕숙, 서경애, 오기봉, 김정민, 박영지, 신원모, 노종성, 이승현, 이유정, 김선희, 이동근, 정수연, 임유진, 김해경, 이수영, 이주영, 이진주, 송진봉, 왕기용, 최효정, 김수경, 김실, 김희철, 이정옥, 김민경, 민경수, 오승규, 이성규, 한혜란, 이종혜, 임월매, 김리아, 이민형, 박은순, 서지영, 서지훈, 양수연, 심연희, 서예원, 김민주, 김태우, 허수진, 송현수, 김예지, 한승아, 김계윤, 김재민, 황준영, 임효지, 김권림, 이지은, 노현정, 이승유, 김현진, 홍예은, 김희영, 변은주, 박준현, 김민주, 김지민, 이다인, 박다영, 김희정, 채해인, 이소원, 김연림, 이소정



2025년도 하반기 후원금 수입 및 지출결과 보고서

기간: 2025. 7. 1. ~ 12. 31.

성동장애인종합복지관

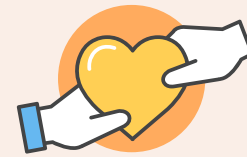
(단위: 원)

기관(시설명)	이월금	수입	지출	잔액	지출내역
성동장애인 종합복지관	183,366,299	86,880,069	136,673,260	133,573,108	사회적 고립가구 나들이, 한마음축제, 통합돌봄팀 지역사랑활동, 아보하, 송년회 진행 등
성동주간 보호센터	4,609,942	6,750,000	8,501,186	2,858,756	결연후원, 이용인 간식, 지역사회시설이용, 특별활동, 굿데이, 디지털마중물사업, 등
성모주간 보호센터	31,717,144	12,333,912	10,609,377	33,441,679	사업비 (캠프 및 나들이, 프로그램 재료 구입, 간식비, 직원연수 참석비)
성동보호 작업장	3,579,351	3,242,187	2,091,634	4,729,904	근로인 자조모임, 취업자 자조모임, 전체직원연수, 캠프, 종사자 시간외 급여, 공공요금 등
성모보호 작업장	35,430,377	7,927,000	19,422,580	23,936,615	캠프 진행, 특별활동 및 교육활동 프로그램 진행비 등
공동생활가정 (만음의집)	15,561,668	1,465,383	7,923,900	9,103,151	기초복지지원사업(공공요금), 캠프비 등 프로그램비, 시설환경개선공사, 후원자 및 자원봉사자 관리
공동생활가정 (소망의집)	13,045,734	1,464,607	6,278,060	8,232,281	기초복지지원사업(공공요금), 캠프비 등 프로그램비, 시설환경개선공사, 후원자 및 자원봉사자 관리
공동생활가정 (사랑의집)	13,145,218	1,463,805	8,660,540	5,948,483	기초복지지원사업(공공요금), 캠프비 등 프로그램비, 시설환경개선공사, 후원자 및 자원봉사자 관리
공동생활가정 (기쁨의집)	13,012,247	1,466,345	1,628,410	12,850,182	기초복지지원사업(공공요금), 캠프비 등 프로그램비, 후원자 및 자원봉사자관리

성동종합사회복지관

(단위: 원)

기관(시설명)	이월금	수입	지출	잔액	지출내역
성동 종합사회복지관	139,500,432	122,418,500	159,132,990	102,785,942	결연후원사업(어린이재단, KBS강태원복지재단, 네파, KDB나눔재단 등), 저소득지원사업(월드비전 꿈디자이너, 월드비전 천천히더멀리, 상영재단과 함께하는 따뜻한세상만들기, 흥화지원사업 우리함께, 저소득 어르신 맞춤형 영양지원사업등) 가족기능강화사업(네이처나눔단, KT&G생활지원) 햇빛성동, 희망온돌, 지역주민만남 및 지원사업, 성동마을공동체사업, 지역자원개발및관리, 지역주민나눔, 네트워크사업, 홍보사업, 조사연구사업, 품질관리사업등
성모 다움	25,177,845	1,103,691	5,794,330	20,487,206	문화활동(캠프, 송년회, 함께우리 등), 당사자활동(활동가 모임), 동아리 지원, 체험일터, 서울시 정신재활시설 발전기금, 직원역량강화(직원교육, 워크샵 등), 감사 및 자원봉사자 간담회, 지역네트워크사업 등



후원자를 기다립니다

성동종합사회복지관

성동장애인종합복지관

후원대상

저소득층 이하, 독거노인, 조손가정
한부모가정, 무료프로그램 등

저소득층 이하의 장애인, 일상생활이 어려운
장애를 갖고계신 분들과 장애인 가정

계좌이체

기업 : 260-006397-01-204
우리 : 544-069006-01-001
국민 : 546901-01-003260
농협 : 057-01-306334
신한 : 100-024-865213

기업 : 039-081303-01-567
우리 : 1005-104-371116
국민 : 091801-04-176283
농협 : 057-01-306321
신한 : 100-024-865195

자동이체 CMS

전화 또는 홈페이지를 통해 CMS후원을 신청하면 약정하신 후원금이 매월 자동입금 되는
방법입니다.
후원을 희망하는 기관으로 문의해주세요.

온라인후원 (장애인복지관)

네이버 해피빈 <http://happylog.naver.com/omni> 에서 현금 및 해피빈 후원

이 밖에 물품후원 및 자원봉사의 손길도 기다립니다. 궁금하신 사항은 아래 연락처로 언제든지 연락주세요.

성동종합사회복지관 운영지원팀 02-2290-3171 | 성동장애인종합복지관 운영지원팀 02-2290-3108

후원회원이 되시면

- ① 연말정산용 기부금 영수증을 발급해드립니다.
- ② 매월 보내드리는 후원문자를 통해 복지관 소식을 함께 공유합니다.
- ③ 복지관 소식지(나누리)를 보내드립니다.



변화의 시작!
더불어 행복한!
꿈이 넘치는 성동!



성동종합사회복지관
성동장애인종합복지관

04704 서울시 성동구 청계천로 506

Tel. 02. 2290. 3100 Fax. 02. 2290. 3181