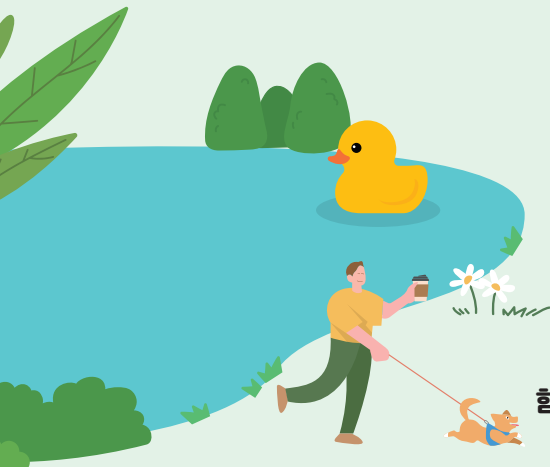
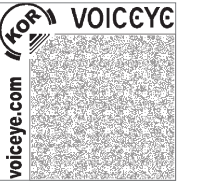
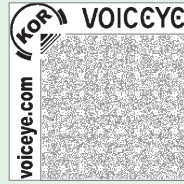


성동 나^우리





함께하는 성동복지관

성동복지관은 '함께'라는 이름으로 더 큰 변화를 만들어가고 있습니다.

이웃을 향한 작은 관심이 모여 돌봄이 되고, 주민들의 참여가 모여 우리 마을의 힘이 됩니다.

성동복지관은 주민과 늘 가까이에서 만나며, 서로 기대고 나누는 관계 속에서 더 따뜻한 성동을 만들어가고자 합니다. 복지관은 단순히 도움을 주는 곳이 아니라, 누구나 주인이 되어 함께 어울리고 성장하는 마을의 한 부분이 되고자 합니다.

이번 소식지는 그 과정 속에서 만들어진 다양한 이야기들을 담았습니다. 이웃과 함께 쌓아온 소중한 발걸음들이 여러분께도 작은 울림이 되길 바랍니다.



발행일

2025. 09. (통권105호)

발행인

김경용, 최성자

편집위원

성동종합사회복지관
노경미, 김우현, 황재연, 서은서, 최대윤, 강소원

성동장애인종합복지관

이현서, 권예진, 한혜린, 권수경, 양은경, 오정석, 이호준, 송민기

발행

성동종합사회복지관 <http://www.linksd.net>
성동장애인종합복지관 <http://www.omni.or.kr>

주소

04704 서울시 성동구 청계천로 506

전화

02.2290.3150 / 02.2290.3100

디자인

디자인세미한 <https://www.shtdesign.co.kr/>

Contents

02 표지이야기

04 복지관 축제들을 소개합니다

08 건강하고 행복한 식단

10 천천히 더 멀리!

12 같이내일봉사단

14 행복다온(ON)

16 5월의 산타, 꿈을 품은 동행

18 우리도! 구해줘 홈즈

20 비워지는 의자 캠페인

22 성동 꽃이 활짝 피었습니다! 2025년 성동 꽃 나들이

24 성동장복 기자가 간다! - 우드어스

26 VR로 연결하는 세상, "스마트 ON 성동" 곧 시작됩니다

28 2025 성동구 발달장애인 평생교육 연합박람회 개최!

30 직원동정 / 복지관 이모저모

31 성동종합사회복지관 소식

36 성동장애인종합복지관 소식

40 고마운 이웃(후원자)

41 아름다운 이웃(자원봉사)

42 2025년도 상반기 후원금 수입 및 지출결과 보고서

43 후원자를 기다립니다





성동종합사회복지관의

복지관 축제들 을 소개합니다



‘성동권역’이라는 말을 아시나요? 성동구의 복지사들이 서로 공유하는 단어인데요. 성동종합사회복지관은 ‘성동권역’(왕십리도선동, 왕십리2동, 행당 1동, 행당 2동, 사근동, 마장동) 6개동을 대상으로 사회사업을 진행하고 있습니다.

‘찾아가는 동주민센터’ 사업의 시행과 맞물려 복지관에서도 동별 사회복지사를 배치하는 동중심 사업을

진행한지 벌써 5년이 지났습니다. 그동안 마을안에서 함께해주시는 주민분들도 많이 늘었는데요. 만남을 하다보니 바로 옆과 그 옆인데도 주민분들을 위해 힘쓰는 생각과 방법들이 조금씩은 다르다는 것을 알게 되었습니다. 자연스럽게 복지관에서 함께하는 6개동의 활동들도 조금씩 달랐습니다. 주된 것은 환경, 재개발, 이웃간 인사, 사각지대 발굴 등이었습니다. 이러한 활동들 알려보고 싶었습니다.



제1회 성동우리마을 지역축제 무지개처럼 알록달록한 우리마을을 소개합니다

올해 1회를 맞이하는 성동우리마을축제! 앞으로 보다 다양한 마을의 정보와 재미, 체험을 알려드리는 지역의 명물행사로 자리하기를 기대해 봅니다.



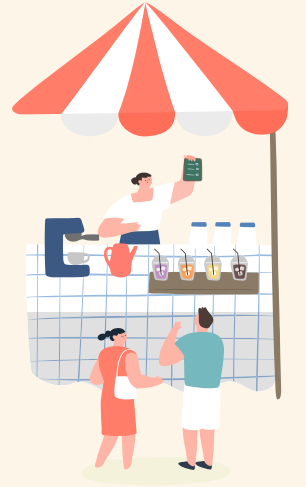
지역주민과 함께하는 제2회 나눔 프리마켓



▲ 바자회



▲ 먹거리 부스



행당2동 '주민이 만드는 나눔 프리마켓' 행사는 많은분들의 응원 덕분에 작년에 이어 올해도 진행할 수 있게 되었습니다. 지역주민 누구나 참여 가능한 나눔프리마켓과 바자회, 먹거리부스를 통해 발생하는 수익금은 돌봄이 필요한 이웃주민을 돕는 성금으로 사용했습니다. 행당 2동을 대표하는 나눔축제로 자리매김 할수 있도록 앞으로도 많은 관심 부탁드립니다.

텐즈힐 은행나무공동체 단오축제

단오를 맞아 왕십리도선동의 '은행나무 공동체' 주민모임의 단오축제가 진행되었습니다. 복지관에서 체험부스를 운영하였고, 성동문화원에서 전통놀이 체험을 함께 해주어 풍성하고 알차게 진행될 수 있었습니다. 이번 체험부스에는 '커피가루 비누만들기' 활동을 진행하며 '도선사이클링' 참여 어르신들이 봉사활동으로 부스운영을 꾸며 주시기도 하였습니다. 아이들이 마음껏 걱정없이 뛰어놀 수 있는 아파트 단지 안에서 함께 어우러질 수 있는 마을축제가 되었습니다.



▲ 전통놀이 활동



▲ 커피박 비누 만들기 체험활동



어르신 맞춤형 영양지원

건강하고 행복한 식단

복지관 지하식당이 분주합니다. 바로 어르신 맞춤형 영양식단 조리를 위해서인데요. 어느새 벌써 6번째 식단을 준비하고 있습니다.

“어르신~ 맞춤형 영양식단이 도착했어요~”

“이제는 맞춤형 영양식 배송일만 기다려”

해당 프로그램은 저소득 어르신 중 치아불편, 당뇨, 고혈압 등으로 일반식단 섭취가 어려운 어르신들에게 맞춤형으로 영양이 가득한 식단을 제공하기 위해 올해 만들어졌습니다.

“당뇨 때문에 고생했는데 먹다보니 당도 내려갔어. 복지관에서 너무 좋은 반찬을 주어서 고마워!”

“맞춤형 영양지원식을 먹다보니 에너지가 올라가는게 느껴져!”

어르신들의 긍정적인 반응에 맞춤형 영양 식단을 계획하고 제공하는 복지관 모두가 큰 보람을 느낄 수 있었습니다.

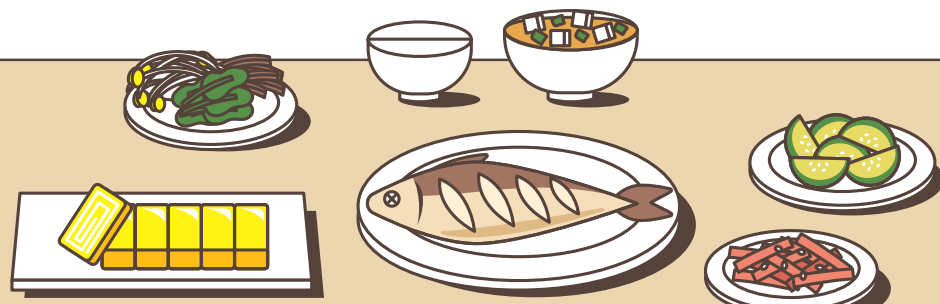
해당 프로그램은 단순한 식사지원을 넘어, 어르신들의 평소 일상생활, 건강상태 등 혼자 계시는 어르신분들을 관심있게 들여다보며 영양식단 및 따뜻한 마음도 같이 전달하는 건강하고 행복한 식단입니다. 하반기에도 맞춤형 영양 식단을 통해 소외된 어르신에게 건강하고 행복한 식단을 나누며 어르신의 건강과 행복을 위해 나아가겠습니다. 앞으로도 어르신분들이 건강하고 행복하게 지내실 수 있도록 고민하고 노력하겠습니다. 많은 관심과 응원 부탁드립니다!

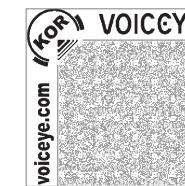


▲ 영양식단 준비



▲ 맞춤형 영양식단





월드비전 꿈꾸는 아이들 느린학습아동지원사업 천천히 더 멀리!



인지훈련 프로그램

전문 강사 및 대학생 봉사자와 함께 주 1회 놀이 중심의 인지 활동을 진행하여, 아이들이 흥미를 느끼며 집중력과 사고력을 향상할 수 있도록 지원하였습니다.

사회성 향상 프로그램

또래 관계에 어려움을 겪는 아이들이 협동게임과 감정표현 훈련을 통해 감정을 이해하고 표현하는 능력을 키웠으며, 소그룹 활동으로 친구들과 긍정적인 상호작용과 작은 성공경험을 쌓아갔습니다.

가족관계 증진 프로그램

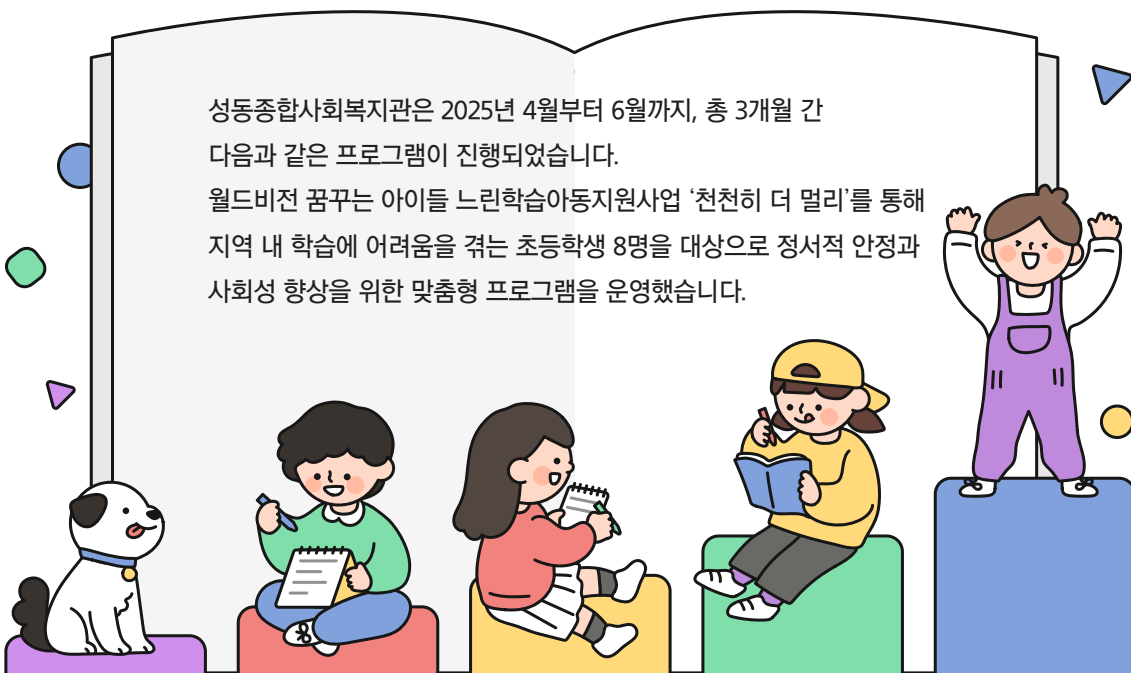
부모-자녀가 함께 참여하는 활동을 통해 가족 간의 소통과 정서적 유대를 강화하고 보호자의 이해와 지지를 바탕으로 아이들의 심리적 안정감과 자존감을 높일 수 있도록 지원하였습니다.

총 3개월간 아동들은 학습과 대인관계에서의 어려움을 극복해 나갈 작은 발걸음을 시작했습니다. 성동종합사회복지관은 앞으로 아이들이 지역사회 속에서 자신감을 가지고 성장할 수 있도록 든든한 동반자로 함께하겠습니다.



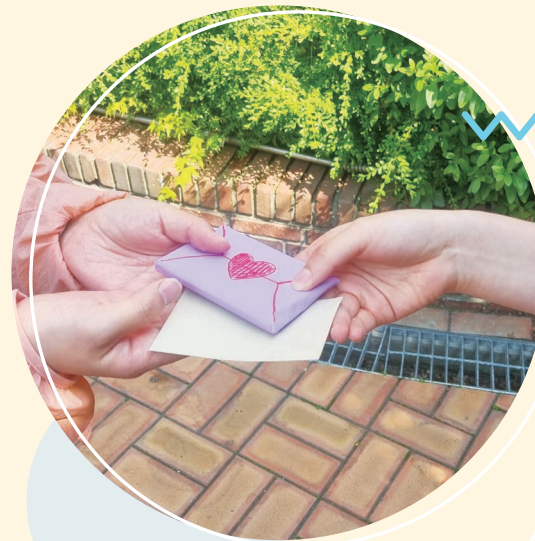
성동종합사회복지관은 2025년 4월부터 6월까지, 총 3개월 간 다음과 같은 프로그램이 진행되었습니다.

월드비전 꿈꾸는 아이들 느린학습아동지원사업 '천천히 더 멀리'를 통해 지역 내 학습에 어려움을 겪는 초등학생 8명을 대상으로 정서적 안정과 사회성 향상을 위한 맞춤형 프로그램을 운영했습니다.





▲ 오리엔테이션



◀ 우유팩 카드지갑 전달



▶ 캠페인 준비회의



◀ 우유팩 카드지갑 만들기

같이 지구의 내일을 지켜나가요

같이내일봉사단

'같이내일봉사단'은 청년들이 기후위기의 심각성을 인식하고, 환경보호 실천을 통해 지역사회에 긍정적인 변화를 만들어가는 활동입니다.

1차에서는 청년 봉사자 9명이 팀을 구성하여 서로를 소개하고, 활동방향과 목표를 공유했습니다. 이후 첫 정기 모임에서는 '우유팩 업사이클링 카드지갑 만들기'를 통해 자원순환의 가치를 체험하고, 이를 지인에게 나누며 환경 메시지를 전했습니다.

2차기에서는 '기후위기'를 주제로 여름 캠페인을 기획했습니다. 월요팅팀은 폭염을 주제로 '슬기로운 여름나기' 교육 프로그램을, 개나리팀은 폭우를 주제로 아동 대상 '지구지킴이 방범대'를 준비 중입니다.

청년들은 직접 교육자료와 만들기 키트를 개발하고, SNS 챌린지까지 기획하며 캠페인의 전 과정을 주도하고 있습니다. 환경을 위한 청년의 행동, 그 첫걸음이 성동종합사회복지관에서 시작되었습니다.

'같이내일봉사단'의 앞으로의 활약을 기대해주세요!



지역주민의 우울감 완화를 위한 정서지원 프로그램

행복다운(ON)



성동종합사회복지관은 지역 내 정서적 지지가 필요한 어르신들을 대상으로 1:1 정서지원 프로그램 '행복다운(ON)' 프로그램을 진행하고 있습니다. 이 프로그램은 어르신과 대학생 자원봉사자가 1:1로 짝을 이루어 정기적으로 만나며, 일상적인 교류를 통해 정서적 안정과 사회적 관계형성을 돕는 것을 목적으로 합니다.

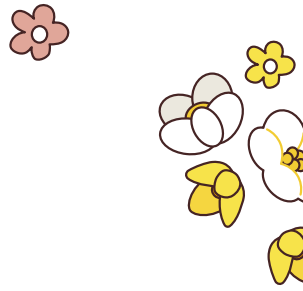
매월 대화를 통해 어르신 참여자 한 분 한 분의 관심사와 흥미를 고려하여 월별 활동을 계획합니다. 지금까지 나들이, 원예 활동, 실내 스트레칭과 다양한 공예 활동 등 여러 활동이 진행되었습니다. 활동을 통해 친밀한 관계를 형성하면서 어르신은 자신의 속마음과 감정을 자연스럽게 표현하고, 함께함에 대한 소소한 즐거움을 발견하게 됩니다. 어르신들은 활동을 통해 정서적으로 한결 밝아진 모습을 보이셨고, 반복된 만남을 통해 봉사자와의 관계에서도 신뢰와 친밀감을 형성해 나갑니다.

활동을 하시면서 “살면서 처음 해봐요. 선생님이 오시니 이런 것도 해보네요.”라며 새로운 경험에 대한 즐거움을 표현하기도 하셨고, “혹시 올까봐 집에 일찍 와 있었어요.”라며 봉사자와의 만남을 기대하기도 하십니다. 자원봉사 참여자들은 일상에서 쉽게 접하기 어려운 관계를 형성하고, 따뜻한 정서적 교류를 경험하면서 어르신과의 만남이 주는 의미를 느낄 수 있다고 합니다.

활동을 마무리하면서 헤어질 때가 되면 항상 “오늘도 덕분에 즐거웠어요.”라며 인사를 건네주는 어르신과 함께 시간을 보내는 것은 자원봉사자에게도 큰 의미로 다가옵니다. 함께하는 시간 동안 마음을 나누고, 여러 이야기가 오가면서 어르신의 감정이나 추억들을 들으면 사소한 것으로부터 오는 행복을 찾고 즐기는 어른이 되고 싶다는 생각을 합니다.

봉사자들은 어르신들께서 활동에 흥미를 느끼고 적극적으로 참여하시는 모습이 보기에 좋아 즐거운 마음으로 활동을 함께 계획하면서 어르신을 더욱 행복하게 해드릴 수 있는 방법에 대해 고민합니다. '행복다운(ON)'이라는 프로그램명처럼 과거와 현재의 어르신 주변 환경에서 좋은 점들을 떠올리며 긍정적인 감정을 느끼는 데 도움이 되었으면 하는 바람으로 활동을 진행합니다.

이처럼 일상 속에서 나누는 작은 이야기와 따뜻한 만남들이 지역 주민의 정서를 채워가고 있습니다. 앞으로도 사람과 사람이 있는 '행복다운(ON)' 활동으로 지역 주민의 삶에 따뜻한 연결이 이어질 수 있도록 하려 합니다.





5월의 산타, 꿈을 품은 동행



“산타가 꼭 겨울에만 오는 건 아니잖아요?”
따뜻한 햇살이 가득한 5월, 아이들에게 뜻깊은 선물이 도착했습니다.
이번 프로그램은 저소득가정 아동들에게 필요한 소원 물품을 지원하고,
아이들의 꿈과 희망을 응원하기 위해 기획되었습니다.

특히 이번 지원은 실습생들의 정성과 노력이 더해져 더욱 따뜻한 의미를
가졌습니다. 실습생들은 아동의 욕구를 반영한 물품을 선정하고, 포장과
편지까지 직접 준비하며 진심을 담았습니다. 또한 실습과정 중 진행한
미니바자회를 통해 마련된 수익금을 활용해 이번 지원이 이뤄지면서,
나눔의 가치를 함께 실천할 수 있었습니다.

“필요한 물건이 있었는데 받아서 너무 좋았어요!”
“포장과 편지를 보니 누군가 저를 생각해준 것 같아서 기뻐요!”

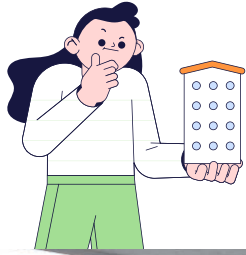
아이들의 이런 반응에 실습생들도 큰 보람을 느낄 수 있었습니다. 이번 활동은 단순한 지원을 넘어, 아이 한 명 한 명의 삶에 따뜻한 관심을 담은 '다정한 동행'이었습니다. 이 경험을 통해 실습생들도 지역사회 안에서 함께 성장하며, 나눔과 실천의 의미를 몸소 배우는 소중한 시간이 되었습니다. 앞으로도 이러한 따뜻한 만남이 계속 이어질 수 있도록, 그리고 더 많은 아이들이 자신의 꿈을 향해 힘차게 나아갈 수 있도록 저희는 함께 고민하고 노력하겠습니다. 많은 관심과 응원 부탁드립니다!



정신장애인의 주거 문제 해결을 위해 뭉쳤다!

우리도! 구해줘 홈즈

누구나 마주하게 되는 독립의 순간! 여러분은 어떤 집에서, 어떻게 살고 싶으신가요?



'다함정신건강상담센터'에서 홍보중인 '제임스'

멋진 집에서 편안하게 살아가는 것은 누구나 바라는 일일텐데요, 요즘은 높은 임대료와 복잡한 대출 및 지원정책, 심지어 전세 사기와 같은 위험까지 도사리고 있어 누구에게나 쉽지 않은 현실입니다. 이러한 어려움은 우리 주변의 정신장애인분들에게는 더 크게 다가옵니다. 질환에 따른 어려움과 사회의 부정적인 시선으로 직장생활을 유지하는 것도 쉽지 않고, 오랜 입원치료 기간으로 자립훈련이 필요한 분들도 계시기 때문입니다.

이러한 어려움들을 해결하기 위해 성모다움에서는 회원과 직원이 발벗고 나서 '우리도! 구해줘 홈즈'라는 이름으로 사회적경제 기반 협력적 주거사업을 함께 운영해 나갈 분들을 모집하고 있습니다. 세상에, 갑자기 '사회적 경제(?)' '협력적 주거(?)' 낯선 말들이 줄지어 나와 당황하셨다고요? 너무 걱정하지 마세요~! 신청만 하시면 저희가 달려가서 하나씩 설명해드리겠습니다! 그러기위해 '우리도! 구해줘 홈즈'가 시작되었으니까요.

'우리도! 구해줘 홈즈'는 성모다움의 회원과 직원이 함께 방문하여 자립생활에 필요한 정보도 제공하고, 대안적 자립생활 방안도 제시하며 함께할 분들을 모집하고 있습니다. 처음엔 사업을 시작한 직원도, 프로그램에 참여한 회원도 낯설고 떨리는 마음에 불안하기도 했지만 함께 의견을 나누고 하나하나 만들어이 가는 과정을 통하여 자신감도 얻어가고 있습니다! 지난 방문 홍보를 멋지게 마치신 한 회원분은 "처음에는 떨렸지만, 잘 마무리해서 좋았습니다. (홍보를 진행한게)아직도 믿기지가 않아요."

"쉽지 않았지만, 얻는 부분도 많았고, 재미있게 한 것 같습니다."와 같은 소감을 남겨주셨습니다. 이 글을 보고 저희가 하는 일에 관심이 생기거나, 사업에 참여해보고 싶은 분들은 망설이지 마시고 아래의 QR코드를 통해 저희의 밴드에 가입해주세요~



▲ 교육리허설 중인 '머털이'



▼ '에버그린하우스' 에서 교육중인 '애쉬'



▲ 회원과 함께 만든 우리도 구해줘 홈즈 명함

우리는 비움으로 환대를 실천합니다

비워지는 의자 캠페인

Ready to Welcome

비워지는 의자 캠페인이란?

휠체어 사용자, 유아차를 동반한 보호자 등 이동약자가 식당이나 카페에서 불편없이 자리를 이용할 수 있도록 비워진 의자 하나를 마련해 두는 작지만 따뜻한 약속입니다.

왜 이런 캠페인이 필요하죠?

“일상 곳곳에 내 자리는 없는 것 같아요.”

“내 자리를 마련하는 일이 불편함을 주는 것 같아 눈치가 보여요...”

휠체어 사용자에게는 한 번의 외출도 큰 결심입니다. 단순한 출입가능 여부를 넘어 공간 속 **‘편안한 분위기’**와 **‘환대’**가 필요합니다. 비워진 의자 한 개는 “여기, 당신의 자리가 있어요”라는 포용과 존중의 표현입니다. 우리 모두, 자리를 살짝 비우는 행동 하나로 따뜻한 환대의 문을 열 수 있어요!

캠페인 이렇게 참여해요!

상점에서는?

- 휠체어 접근이 쉬운 자리 확보
- 비워지는 의자 인증스티커 붙이기

누구나 할 수 있는 실천!

- 스티커가 붙은 자리에 이동약자가 오면 자리를 비워주기
- 단골가게 살펴보기(휠체어 출입가능한지, 자리 배치는 괜찮은지)
- 추천하고 싶은 단골가게를 복지관에 알려주세요!



인증스티커

작은 비움이 만드는 큰 환대

누구에게나 열려 있는 마을을 위해 오늘, 의자 하나 비워보는 건 어떨까요?
#비워지는의자캠페인 #환대의마을 #모두를위한공간 #ReadyToWelcome



▲ 상왕제약 홍익점



▲ 다락옥수



▲ 비워지는 의자

[함께하는 상점]

아우어베이커리 옥수점, 다락옥수, 브래던코 상왕심리역점, 해누리카페 성동청소년센터점, 오루베, 상왕제약 홍익점, 상왕라이브러리, 브릭스커피, 행당동네카페, 달다곰이, 커피로 그리는 꿈, 카페드림(한양여대본관), 북고다방, 마주보고, 동양가배관, 나즌문턱, 바리스타 커피스토리

※ 본 캠페인은 성동장애인종합복지관과 공공캠페이너 '젤리장'이 함께 합니다.

성동 꽃이 활짝 피었습니다!

2025년 성동 꽃 나들이



성동장애인종합복지관에서는 6월 13일 금요일 중증 재가장애인과 함께 경기도 가평군 일대로 '꽃 나들이'를 다녀왔습니다. 이번 나들이는 평소 외부활동의 기회가 적은 장애인 당사자가 안전하고 편안한 환경 속에서 꽃을 감상하며 야외활동을 즐길 수 있도록 기획되었습니다. 건강상태

와 이동편의를 고려한 일정과 충분한 휴식 시간, 전용 차량 및 휴식 공간을 마련하여 모두가 무리 없이 여행을 즐길 수 있었습니다. 이번 나들이에는 총 22명(장애인 당사자 10명, 가족 및 활동지원사 4명, 봉사자 3명, 직원 5명)이 참여했으며, 꽃을 감상하고 이야기를 나누며 오랜만에 웃음 가득한 하루를 보냈습니다.

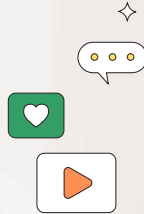
여행에 참여한 한 보호자는 "우리 남O수랑 선생님이라 같이 밖에 나와서 맛있는 것도 먹고, 예쁜 꽃도 봐서 너무 좋았어요. 내년에도 같이 나들이가면 좋겠어요." 라고 소감을 남겼으며, 또 다른 참여자는 "밖에 나와서 좋은 시간 보낼 수 있게 해주셔서 감사해요." 라며 감사 인사를 전했습니다.

성동장애인종합복지관은 앞으로도 일상에 활력을 더하고, 새로운 환경을 경험할 수 있는 다양한 기회를 꾸준히 제공할 예정입니다. 오는 하반기에도 재가 장애인 당사자와 함께하는 나들이를 계획하고 있으니 많은 기대와 관심 부탁드립니다.



2025년 성동구 나눔네트워크 지원사업

성동장복 기자가 간다!



'성동장복 기자가 간다!'란? 장애당사자가 기자가 되어 내가 살고 있는 우리 동네에서 누구나 참여하고 이용할 수 있는 활동과 시설을 유튜브 영상으로 소개하는 사업입니다.



발대식

박영환 기자

이런 활동은 처음이라 긴장이 많이 되지만, 도전하고 싶은 마음이 들어 참여하게 되었습니다. 최선을 다해서 열심히 활동하겠습니다!

이은주 기자

휠체어를 이용하는 사람으로써, 휠체어를 타고 다닐 수 있는 곳들을 소개하고 싶어 참여하게 되었습니다.

송유준 기자

유튜브 영상은 처음이라 신기하고 설렙니다. 영상을 통해 많은 분들에게 도움을 주고 싶습니다.

지난 5월, 장애당사자가 주체가 되어 지역사회의 다양한 주민 활동과 시설을 직접 체험하고 소개하는 영상 콘텐츠 사업 '성동장복 기자가 간다!'의 발대식이 진행되었습니다. 이번 사업은 2025년 성동구 나눔네트워크 햇빛성동 기관지원사업으로 진행되는 사업으로, 3명의 장애당사자가 기자로 선발되어 콘텐츠기획, 체험, 인터뷰 등 영상제작활동에 참여할 예정입니다. 이를 통해 당사자의 지역사회 참여 기회를 확대하고, 장애에 대한 긍정적인 인식 변화를 높이고자 합니다. 발대식에서는 참여 기자단의 각오를 나누는 시간과 함께, 사업기간동안 제작될 콘텐츠에 대한 간단한 소개가 이루어졌습니다. '오늘의 이웃', '땡스토랑', '동글게 성동' 총 3개의 콘텐츠로 구성된 '성동장복 기자가 간다' 콘텐츠는 오는 11월까지 총 9편의 영상으로 복지관 유튜브채널을 통해 순차적으로 공개될 예정입니다.

성동장복 기자가 간다! 의 첫 시작으로는 '오늘의 이웃 - 우드어스 사회적협동조합편'이 제작되었습니다. 성동구에 위치한 사회적협동조합 우드어스에 찾아가 목공예 교육도 체험하고, 현장에서 일하는 분들과 '우드어스'가 어떤 곳인지 어떤 사람들과 함께 뜻을 이어나가고 있는지 이야기를 나눌 수 있었습니다. 앞으로도 지역 곳곳을 누비며 지역의 멋진 활동과 이야기들을 담아내 영상으로 따뜻한 연결을 이어나갈 예정이니 많은 관심부탁드립니다!



▼ 오늘의 이웃 1편 '우드어스'



성동장복 기자가 간다! 영상은 복지관 유튜브에서 시청할 수 있습니다.
* 성동장복 기자가 간다! 는 총 3개의 콘텐츠로 제작될 예정이며, 장애인의 지역사회활동을 지원하고 무장애시설에 대한 정보와 필요성을 알리고자 합니다.



오늘의 이웃

지역 내 주민동아리, 모임 등 주민공동체활동을 일일체험하고, 지역 내 주민공동체 활동을 소개하는 영상콘텐츠

땡스토랑

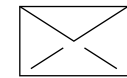
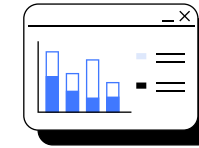
사연접수를 통해 요리자원봉사자와 함께 요리를 만들어보고, 고마운 사람에게 요리를 대접하는 영상콘텐츠

동글게 성동

교통약자들이 이용하기 쉬운 이동접근성이 높은 시설과 관광지, 식당 등을 소개하는 영상콘텐츠



VR로 연결하는 세상, “스마트 ON 성동” 곧 시작됩니다



곧, 성동장애인종합복지관 곳곳에 “띠링!”, “픽-픽” 익숙하면서도 낯선 디지털 소리들이 울려 퍼질 예정입니다. VR기기를 착용한 참여자들이 가상의 카페에서 커피를 만들고, 대중교통을 타며, 키오스크에서 음식을 주문하는 모습이 펼쳐질 그날을 준비하고 있습니다. 성동 장애인 종합복지관은 최근 서울시 디지털 콘텐츠 활용기관으로 선정되었으며, 이를 바탕으로 “스마트 ON성동” 사업을 곧 시작합니다.

이번 사업은 맞춤형 VR(가상현실) 콘텐츠를 활용하여 발달장애인의 직무능력과 일상생활 능력을 강화하고, 더 나아가 사회참여 기회를 확대하기 위한 목적을 가지고 있습니다.

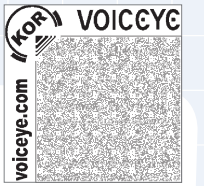
사업이 본격적으로 진행되면, 참여자들은 키오스크 주문, 대중교통 이용, 편의점 체험과 같은 일상 적응 훈련은 물론, 바리스타, 사서보조 직무 훈련도 VR 환경에서 안전하게 경험하게 됩니다.

VR 훈련은 속도와 난이도를 개인에 맞게 조절할 수 있어 맞춤형 교육이 가능하며, 현실에서는 위험할 수 있는 직무 상황도 안전하게 반복 학습할 수 있다는 장점이 있습니다. 또한, 다양한 콘텐츠를 통해 발달장애인이 자신의 흥미와 가능성을 직접 탐색할 수 있어, 직업적 동기 형성과 자기결정력 강화에도 긍정적인 영향을 줄 것으로 기대됩니다.

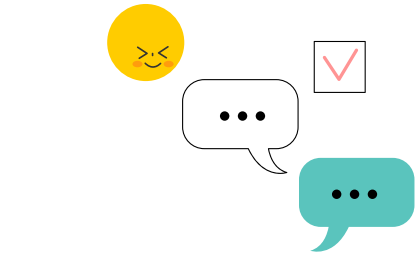


성동장애인종합복지관은 이번 사업을 통해 기관 내 참여자뿐 아니라 지역사회 유관 기관과 연계한 훈련 체험기회도 함께 마련할 계획입니다. 이를 통해 직무 전문성 향상, 사회적 능력향상, 고용확대, 그리고 기관 브랜드가치 제고까지 이어지는 다양한 효과를 기대하고 있습니다. 다가올 “스마트 ON 성동”의 시작은 단순한 훈련이 아닌, 새로운 가능성과 변화의 시작점이 될 것입니다. 우리 복지관은 앞으로도 디지털 환경 속에서도 누구나 배움과 도전을 멈추지 않도록 함께 걸겠습니다.





2025 성동구 발달장애인 평생교육 연합박람회 개최!



2025년 2월, 성동장애인종합복지관은 성동구 평생교육 및 직업 관련 10개 기관들과 함께 성동구 발달장애인 평생교육 프로그램의 정보제약 해소와 참여기회 확대를 위한 발달장애인 평생교육 연합박람회를 개최하였습니다.

박람회의 개막식은 정원오 성동구청장님의 따뜻한 개회사로 시작되었고, 이어서 성동장애인종합복지관 최성자(우울라 수녀) 관장님의 개회사로 분위기가 한층 고조되었습니다. 또한 박람회의 시작을 알리는 식전공연으로 난타 공연이 펼쳐져 참가자들에게 활기를 불어넣었습니다.



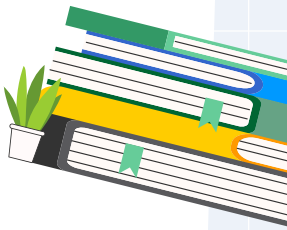
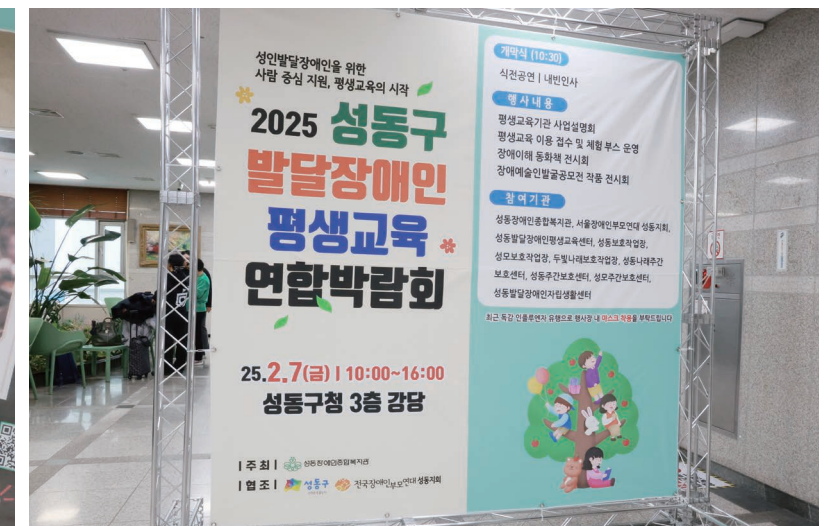
본격적인 박람회 일정은 각 기관별 사업소개 및 프로그램 설명회로 이어졌습니다. 성동장애인종합복지관은 성인평생교육 배우리, 발달장애인 평생대학 나누리/다누리반, 성동체육교실 생활체육 및 특수체육 등 다양한 프로그램을 소개하며 참여자들에게 각 프로그램에 대한 자세한 정보를 제공했습니다.

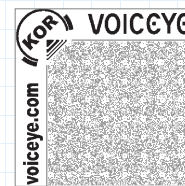
또한 두빛나래 보호작업장과 성동보호작업장 부스에서는 떡메모지 포장과 바리스타 직무를 체험할 수 있었으며, 디퓨저 및 사체 시향체험 등 다양한 체험활동도 마련되었습니다. 또한 발달장애인들이 직접 제작한 그림과 그림책 전시회가 열려 그들의 작품을 감상할 수 있는 시간을 가졌습니다.

이 전시회는 발달장애인들의 창의적인 표현을 지역사회와 함께 공유하는 소중한 장이 되었으며 관람객들은 작품 관람을



통해 발달장애인들의 예술적 성취를 함께 축하하며 더 큰 의미와 감동을 느낄 수 있었습니다. 이번 박람회는 발달장애인들이 참여할 수 있는 다양한 교육과 직업 훈련을 소개하고, 평생교육 참여 기회를 확대하는 데 중요한 역할을 했으며, 지역사회 시민들과 관련 기관들의 적극적인 참여 덕분에 성황리에 마무리되었습니다. 성동장애인종합복지관은 이번 연합박람회를 계기로, 발달장애인을 위한 평생교육의 기회 확대 및 정보제약 해소를 위한 노력에 더욱 앞장설 계획입니다. 앞으로도 발달장애인들이 더 나은 삶을 살아갈 수 있도록 유익한 프로그램을 제공할 것입니다. 지역사회의 적극적인 참여와 많은 관심 부탁드립니다.





직원동정



그동안 수고 하셨습니다

성동종합사회복지관 박경자
 성동장애인종합복지관 박민호, 유혜진, 김다현, 박행숙, 정화숙, 남정숙, 오연희
 성모주간보호센터 정재민
 성모보호작업장 허응범, 이승민, 방영희

입사를 환영합니다

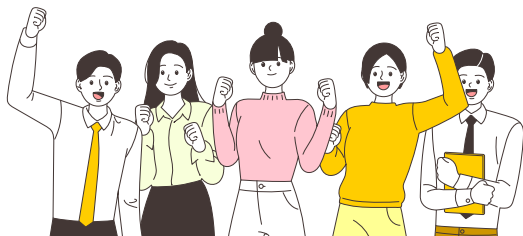
성동종합사회복지관 김은영, 박현정
 성동장애인종합복지관 김동훈, 안영희, 송숙희, 허응범, 오정석, 양은경, 문지환, 류하영, 오연희
 성모주간보호센터 김규희
 성동주간보호센터 정해운
 성모보호작업장 박미정, 박경자

복지관 이모저모

성동종합사회복지관 2026~2030 미션비전 수립 워크숍



성동종합사회복지관은 전체직원을 대상으로 복지관의 2026~2030 미션과 비전, 전략목표를 수립하기 위한 교육과 워크숍을 진행하였습니다. 여러 회기에 걸쳐서 앞으로 5년 동안의 중장기계획을 세워나가고 있습니다. 성동종합사회복지관은 앞으로의 계획을 잘 수립하고 우리의 가치와 방향성을 확인하며 보다 나은 사회복지 서비스 실천을 제공하고자 합니다. 앞으로도 주민들에게 필요한 서비스를 제공하는 성동 종합사회복지관이 되겠습니다.



성동종합사회복지관 소식

1월



1월
 권역 6개동 주민센터
 새해인사 나눔



1일
 시무식



8일
 꿈디자인 B그룹
 아동면접



13일
 희망온돌 취약계층
 위기가구 지원사업
 긴급지원비 지원



20~24일
 동별 명절나눔 행사



21~23일
 노인일자리 수요처 방문
 2025년 사업안내,
 수요처 협약체결



21일
 국민연금관리공단
 설맞이 은누리상품권 후원



22일
 KT&G 복지재단
 주거 취약 저소득가정
 방역 서비스 신청



24일
 설명절 지원사업

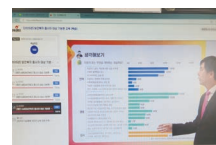
2월



28일~3월 1일
 꿈디자인 B그룹
 부스팅캠프



3~4일
 노인일자리 참여자 교육



3~28일
 전직원 의무교육 진행



6일
 왕십리도선동
 정월대보름 행사



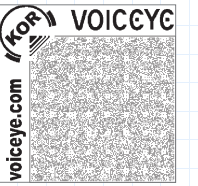
11일
 전달교육 진행



19~20일
 꿈디자인 사업
 1박 2일 캠프



19일
 마장에 살아요



3월



25일~5월 14일
5개년 중장기 계획 수립을 위한 미션비전 워크숍



5일
내부 통합사례 회의



6, 13, 20일
지역밀착형 사회복지관 직원교육



13일
복지리더 왕도



17, 26일
슬기로운 요리생활



21~22일
전체 직원연수



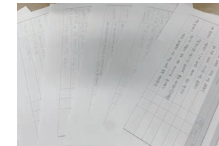
28, 31일
같이내일 청년봉사단



28일
마음의 연결고리

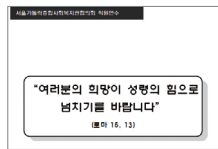


28일
우리함께



31일
꿈디자인 A그룹 IDP 계획

4월



1일
가톨릭 사회복지협의회 직원연수



3일
슬기로운 이웃생활



4~5월
학기중 사회복지현장 실습지도



2일~5월 9일
'이웃 돌봄 분포도' 당사자 가정방문



4일
왕2 사다리



5~8일
천천히 더 멀리



10, 24일
손으로 잇는 행당



11, 24일
같이내일 청년봉사단



12, 26일
꿈꾸는 아이들 B그룹



16일
도선 사이클링



23일
지역밀착형 문고리 캠페인



25일
노인사회활동 지원사업



29일
마장에 살아요

5월



2일
왕2 사다리



3일
공간개방사업 원데이클래스



5~12월
지역단위 고립가구 전담기구 운영사업



6일
어린이날 와글와글 축제



8일
마장동 주민사랑방



10일
꿈디자인 A그룹 비전원정대



15일
여가문화 활력충전소



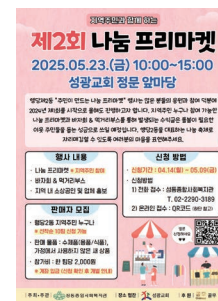
17일
제1회 성동우리마을 지역축제 "무지개처럼 알록달록한 우리마을을 소개합니다"



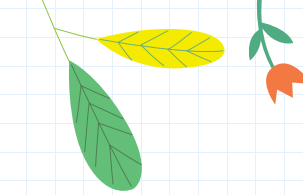
19일
행정1부 시장 기관방문



20일
쾌적한 보금자리 사업



23일
행당 2동 프리마켓



6월



11일
여가문화 활력충전소



12, 20, 27일
리어카 캠페인



13, 27일
결식 예방사업
우리함께



14일
천천히 더 멀리
사회성 향상 프로그램



16일
너도 나도 스마트



17일
복지리더 왕도



18일
도선 사이클링



28일
마장동 행복동행
어르신 나들이



24일
당사자 데이터매핑활동
상반기 평가회



24일
행당1동 똑딱모임



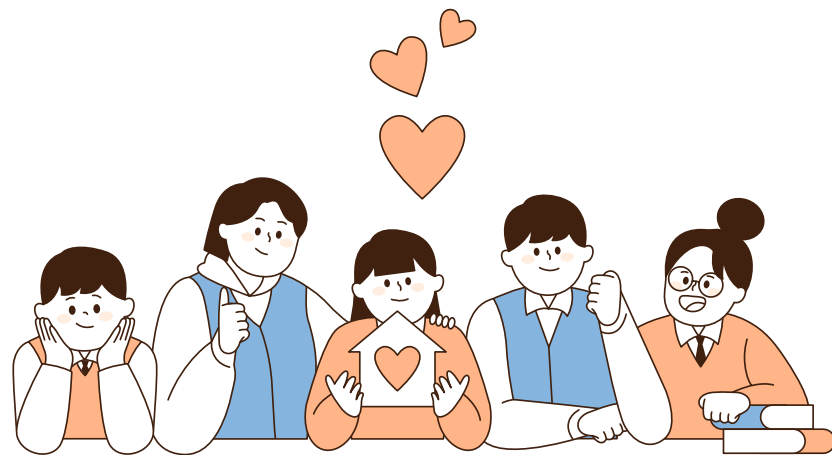
25일
드림스타트 강시간담회



26일
마장동 작은영화관



28일
천천히 더 멀리
보호자간담회



성동장애인종합복지관 소식

01 성인지원팀



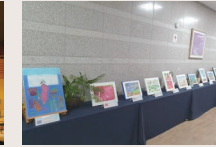
1~6월
우리들의 좋은하루



2월
성동구 발달장애인
평생교육 연합박람회
(성동구청)



2월
어울림합주단 제11회
빛의소리 나눔콘서트
협연공연



2월
우리들의 캔버스 전시회



3~6월
장애이해 그림책
독후감 대회



4월
친환경비누강사
양성과정 수료식



5월
게이트볼 동아리 워크샵
(아산 피나클랜드 수목원)



5월
부모교육



5월
평생교육 배우리
스마트인기훈련활동
빛튼튼교실



6월
서울발달장애인 사생대회
(보라매공원)

02 지역옹호팀



1월
이동권접근성향상 TF회의



2~6월
발달장애인 인권강사
파견사업



4~5월
이음가게 협약식



4~6월
비워지는 의사캠페인



4~6월
이동보조기기 수리이력
관리시스템 시범적용



4월
장애인의 날
자기주장 권리대회
(우리들의 권리이야기)



5월
수리기술자 교육



5월
장애공감 퀴즈 골든벨
(텐츠힐 2단지 단오제)



6월
주민 만남의 날
(성수동 찾아가는 바자회)



6월
맞춤형 휠체어 대여사업
업무협약식
(동주민센터 4곳,
성동공유센터)





03 기획홍보팀



2월
성동구 사람중심실천
네트워크기관 PATH워크샵



4월
성동소방서 봉사활동



4월
장애인의날 행사



5월
나는 믿어크리에이터!
활동



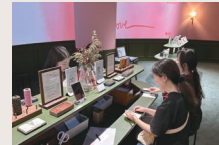
5월
서울시 행정1부시장
기관방문



5월
성동장북 기자가 간다
발대식



6월
사회공헌 협약



6월
홍보서포터즈 워크샵

04 일상지원팀



1월
서울시 동부병원 업무협약



1월
설명절 지원



4월
찾아가는 상담소



5월
사랑의 쌀 나눔 행사



5월
어버이날 카네이션 나눔



5월
흑서기 거치형 선풍기
후원



6월
성동 꽃나들이
후원

05 일자리지원팀



1월
민간위탁 우수기관 선정



1월
직업생활



2월
지역사회 시설이용



2월
환경보호교육



3월
가사활동



3월
이용인 캠프



4월
동아리 활동



4월
제조직무 훈련



5월
슬기로운 취미생활



5월
현장중심 직무체험
(사서보조)



6월
취업지원



6월
힐마스터 아카데미 입학식

06 통합돌봄팀



1월
미술활동



2월
트레킹(마장호수)



3월
요리활동



3월
체육활동



4월
나들이(롯데월드)



4월
생일파티



5월
요리활동



5월
트레킹(안산)



6월
아주 보통의 하루



6월
영화관람



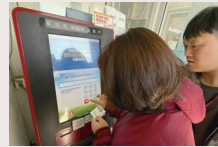
07 성동보호작업장



2월
문화체험활동
(옥토끼 우주센터)



3월
기능향상 훈련



3월
지역사회시설 이용2
(증명서 발급)



4월
심리정서 지원프로그램2
(나무공예)



4월
직업생활 프로그램



5월
보건소 연계 구강교육2



5월
심리정서 지원프로그램
(나무공예)



5월
인권교육2 (모의투표)



5월
상반기 체육활동
프로그램

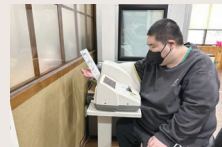


5월
상반기 체육활동
프로그램2

08 성동주간보호센터



1월
동아리 '프렌즈' - 눈썰매장



2월
성동구 보건소연계
- 이용인 건강검진



3월
상반기 자원봉사자
소양교육



4월
가자, 성동패밀리!! - 2박 3일
캠프(강원도 동해 일대)



4월
건강지원 헬시
(미사 조정경기장)



4월
지.마.켓(지금 마음을
담은 버킷리스트)



4월
풋살교실



5월
구강보건사업 '스마일'



5월
나눔네트워킹
(성수 오브유 공방체험)



6월
한양대학교 후원금 전달식

09 성모보호작업장



3월
소방교육



4월
야외현장학습
(성분도복지관)



4~9월
성동구 생활체육 지적장애
노르딕워킹



5월
변산 생태캠프



5월
햇빛성동 야외현장학습

10 성모주간보호센터



1월
이용인 생일잔치



2월
우리동네 환경지킴이



3월
개별서비스지원
(달맞이공원 산책)



4월
우리들의 권리이야기
행사



5월
지역연계-어버이날 행사
(경로당 방문)



6월
중앙박물관 나들이



11 성동공동생활가정



1월
명절행사 웃놀이



2월
영성활동(미사)



3월
원예활동



3월
이용인 성교육 활동



4월
건강교육 활동



4월
환경교육 활동



5월
변산 생태캠프



5월
지역사회활동
(대현산 장미축제)

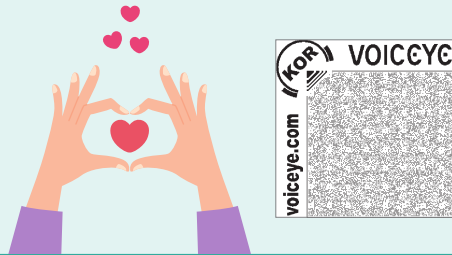


5월
지역사회활동
(어버이날 활동)



5월
지역사회활동
(어버이날 활동)





고마운 이웃 기간 : 2025. 1. 1 ~ 6. 30

성동종합사회복지관

개 인

권경숙, 권성재, 김경용, 김명자, 김민아, 김예은, 김요한, 김용진, 김주민, 김지연, 김창희, 김형배, 박경자, 박미연, 박상천, 박정미, 박지은, 배원량, 범미리, 신주영, 오연순, 오혜연, 이경원, 이경원, 이상구, 이소영, 이소윤, 이수진, 이유숙, 이준구, 임세환, 임정윤, 장동원, 장문복, 전상기, 전용미, 정상수, 정여름, 조국형, 조민영, 차승현, 최속희, 최승호, 황정아

단 체

KBS강태원복지재단, Mfor엔터테인먼트, (주)강원금속, 경원어패럴, 골무(서은화), 국민연금공단성동광진지사, 기업은행, 나눔의삶실천, 네파(주), 데일리프로젝트, (주)동구발, 로잉, 리얼블랙, 마장동성당, 맨하탄, 메이존, 모던, 묘, 미니시리즈, 미스터미스터, 밀알복지재단, 뷰티시크릿가든, 블루디레코즈, 사회복지법인 우양, 산수골추어탕감자탕, 삼송한의원(박철), 삼주티앤비(주), 서울시사회복지관협회, 성동신용협동조합, 세상의 이치, (주)세영축산, (주)아라크나인, 어린이재단, 에스홀릭, 엑스페이스 주식회사, 온도(남유진), 와우쓰리디주식회사, 우다유제과점, 월드비전, 이랜드 복지재단, 지구를 지키는 소소한행당 사회적협동조합, 케이티앤지복지재단, 코벤아이러브피플, 콘크리트, (주)테크, 퍼스트라떼, 한국사회복지관협회

성동장애인종합복지관

개 인

추팔수, 김지영, 김영희, 오민진, 오진영, 유재건, 사범진, 김인호, 강영진, 박준범, 김정우, 류하영, 전종구, 허웅범, 김선미, 서혜진, 김영희, 양병석, 이예림, 신의환, 김수찬, 유선영, 박지호, 김용덕, 성수자, 성명순, 황예영, 김지혜, 강성두, 정해봉, 선명수, 이경현, 강욱임, 이경희, 이정희, 이기성, 서순례, 이창하, 이정석, 신무성, 강미화, 김길연, 유혜진, 김현경, 황지영, 나유숙, 조성경, 박동혁, 이상미, 윤종욱, 진경록, 김기욱, 지현정, 홍서현, 문혜경, 권영애, 신민경, 김춘하, 최민아, 박현정, 박지용, 최성자, 김경석, 김은미, 김추자, 박동희, 원지영, 이덕희, 김형찬, 이현숙, 박주형, 정진영, 안준숙, 양경숙, 이옥희, 장인석, 김대경, 송대성, 조혜경, 강경숙, 양정수, 이상숙, 임순이, 신봉승, 신형철, 강은희, 이용우, 이진영, 고은주, 최정림, 박윤규, 한용주, 홍찬홍, 조경일, 조봉래, 이현진, 이후영, 장구익, 장은정, 전영일, 조희정, 이창미, 이양금, 이윤옥, 신재학, 전봉기, 김윤숙, 김종대, 김태순, 노미선, 이재충

단 체

비영리IT지원센터, 주식회사 웰두잉, 디오투운영위원회, (주)국민은행왕십리역지점, (주)우리은행금호동지점, 한국장애인재단, (주)유한금속산업, 협신후렌지 주식회사, 해림기술(주), 사회복지법인함께걷는아이들, 제이기획, 성동구지역사회보장협의체, 사회복지공동모금회, 힐앤스, (주)우리은행 서울시설관리공단, 서울공동모금회, (사)어린이재단

물품후원

까르파스방배종합사회복지관, 한국전력공사 광진성동지사, 농협은행 주식회사, (주)유라비, 노블레스, 성동패션봉제 협동조합, 신성어패럴, 웅진사, (주)부자축산, 제스트, 주식회사 바스토테크놀로지스, 슈나이더안경.렌즈아이, (사)희망을나누는사람들, 주식회사 센트, 주식회사 패션링크, 주식회사 별따러가자, 보스턴피자, 룩 스토어

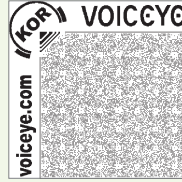
아름다운 이웃 자원봉사

성동종합사회복지관

한문에절교실	송효근	서예&캘리그래피	오연순
한글모임	윤혜진, 박효우		
우리함께	황정민, 김민서, 이은채, 이민서, 오영서, 이서연, 유나영, 최지원, 장진술, 홍지우, 손명혜, 이세빈, 유승아, 류지수, 이지윤, 심지우, 황은비, 황지연, 최지원, 이해정, 류민영		
리터러시	김소원, 김재은, 이해연, 이소정, 김선, 최은서, 이지현		
행복다운	강유나, 김민영, 김호수, 박유진, 서하은, 신예은, 이화현		
행복한 건강재움	김성은	너도나도 스마트	방여경, 이수인
튼튼건강	박상준, 김주영, 이현기		
슬기로운 요리생활	정영기, 김민선, 박성욱, 송홍윤, 박희숙, 김영분, 김형준, 김연자, 이상원, 이영순, 김성이, 박속희, 유귀임, 조규자, 김애자, 김명옥, 허은정, 김순옥, 정재일		
다락보조운영	송순희, 윤성자, 최정자, 정금희		
말반찬지원	남현정, 조성훈, 이순자, 김석영(무료급식사업), 산수골, 청담동성당(이아네스 외2명)		
지역복지	강난옥, 박성광, 이애림, 최동지, 안예준, 전명희, 임미자, 김영자, 박경숙, 강숙례, 이정호, 이영옥, 안정민, 김선희, 전순옥, 정애란, 김한선, 공성훈, 이덕숙, 서경애, 오기봉, 김정민, 박영지, 신원모, 노종성, 이승현, 이유정, 김선희, 이동근, 정수연, 임유진, 김해경, 이수영, 이주영, 송진부, 왕기웅, 최효정, 김수경, 김실, 김희철, 이정옥, 김민경, 민경수, 오승규, 이성규, 한혜란, 이종혜, 임월매, 김리아, 이민형, 박은순, 서지영, 서지훈, 양수연, 심연희, 서예원, 김민주, 김태우, 허수진, 송현수, 김예지, 한승아, 김계윤, 김채민, 황준영, 임효지, 김권희, 이지은, 노현정, 이승유, 김현진, 홍예은, 김희영, 변은주, 백준현, 김민주, 김지민, 이다인, 박다영, 김희정, 채혜인, 이소원, 김연림, 이소정		

성동장애인종합복지관

성동장애인 종합복지관	단체	녹음봉사회, 성동구 적십자봉사단, 한마음회, 성동소방서(예방과 검시지도팀), NH농협은행 (프로세스혁신부)
	개인	강영순, 김수연, 김태희, 김혜린, 박동규, 방주희, 송선행, 오유진, 원미영, 유선화, 유호진, 이선아, 이지연, 이지원, 임혜원, 윤민, 장동명, 전유나, 정유주, 하성운, 강지윤, 김경리, 김경희, 김미선, 김미현, 김수연, 김은영, 라주영, 박정민, 백형아, 송민숙, 신혜숙, 윤미숙, 이덕혜, 이문숙, 이수련, 이주원, 이정은, 정경화, 채하연, 최양미, 최자영, 한미숙, 홍성희, 황혜봉
성동보호작업장	단체	신크마리봉사단, 한우리독서회, 콩알, 상록봉사단
	개인	강숙례, 이도경, 홍종우, 박정란, 강운용, 정애진, 김유미, 김영주, 김영근, 박명희, 이명호, 이현정, 박수중, 양승은, 임인순, 주현숙, 이은도, 최미화, 한길영, 양지경, 한광옥, 박정은, 이원섭, 전기화, 김정희, 심옥주, 김우경, 주혜련, 장미은, 하성운, 임세자, 박동규
성동주간 보호센터	단체	한양대 연합 봉사 동아리 키비탄, 한양여대 치위생과 동아리 한구동, 한국통합예술심리상담협회
	개인	서혜진, 주현화, 유은상, 서종원, 임정완, 김혜정, 홍영재, 정소현, 김연준, 김용덕, 이승재, 김민정, 이영준, 박소은, 반민재, 홍표진, 장필성, 이소원, 윤수민, 김태희, 고혜림, 최은수, 하준호, 천도영, 김윤범, 박수빈, 김단영, 김나현, 조유현, 박주영, 이도하, 김태은, 강민성, 구민규, 문지현, 윤주미, 한지윤, 이희진, 이희원, 김도연, 주영찬, 김예현, 강단아, 김희나, 장지원, 현예빈, 문하영, 최하경, 김은화, 박현서, 임채울, 김서영, 오서희, 백지훈, 신한재, 조용재, 박서영, 엄지우, 이주보경, 윤영서, 김민지, 강혜원, 박서윤, 김서연, 박은서, 이시안, 이다빈, 정성령, 김수아, 조형준, 한지민



2025년도 상반기 후원금 수입 및 지출결과 보고서

기간: 2025. 1. 1 ~ 6. 30

성동종합사회복지관

(단위: 원)

기관(시설)명	이월금	수입	지출	잔액	지출내역
성동종합사회복지관	120,981,718	126,044,099	107,525,385	139,500,432	결연후원사업(어린이재단, KBS강태원복지재단, 네파, KDB나눔재단, 밀알복지재단 등), 저소득지원사업(월드비전 꿈디자이너, 월드비전 천천히더멀리, 상영재단과 함께하는 따뜻한세상만들기, 흥화지원사업 우리함께, 저소득 어르신 맞춤형 영양지원사업등) 가족기능 강화사업(네이처나눔단, KT&G 생활지원), 햇빛성동, 희망온돌, 지역주민만남 및 지원사업, 성동마을공동체사업, 지역자원 개발및관리, 지역주민나눔, 네트워크사업, 홍보사업, 조사연구사업, 품질관리사업등
성모 다음	23,408,415	1,769,430	2,005,000	23,172,845	취업지원활동(체험일터 등) 인력관리(보조인력 감사품) 직원역량강화(워크샵, 직원 제안서 포상 등) 전문가양성교육(수련교육) 교육용 프로그램 유지비(디지털 마중물 지원사업)

성동장애인종합복지관

(단위: 원)

기관(시설)명	이월금	수입	지출	잔액	지출내역
성동장애인종합복지관	170,510,066	78,860,125	66,003,892	183,366,299	장애인의날 행사, 이동접근성향상 지원사업, 이동수리기술자 기능대회 등
성동주간보호센터	5,465,380	7,180,000	8,035,438	4,609,942	결연후원, 이용인 간식, 지역사회시설이용 캠프, 디지털마중물사업, 굿데이 등
성모주간보호센터	23,840,512	12,171,452	4,294,820	31,717,144	사업비(정서, 여가, 사회적응 프로그램비)
성동보호작업장	5,432,464	1,772,457	3,625,570	3,579,351	근로인 자조모임, 전체직원연수, 캠프, 종사자 시간외 급여, 취업자 자조모임 등
성모보호작업장	38,573,720	10,528,182	13,671,525	35,430,377	캠프 진행, 특별활동 및 교육활동 프로그램 진행비 등
공동생활가정(민음의집)	15,817,706	1,966,273	2,582,311	15,561,668	기초복지지원사업(공공요금) 수용비 및 수수료, 사업비
공동생활가정(소망의집)	12,768,354	1,906,073	1,628,693	13,045,734	기초복지 지원사업(공공요금) 수용비 및 수수료, 사업비
공동생활가정(사랑의집)	12,719,835	1,906,016	1,480,633	13,145,218	기초복지 지원사업(공공요금) 수용비 및 수수료, 사업비
공동생활가정(기쁨의집)	16,113,660	1,906,489	5,007,902	13,012,247	기초복지 지원사업(공공요금) 운영비, 재산조성비, 사업비



후원자를 기다립니다

성동종합사회복지관

성동장애인종합복지관

후원대상

저소득층 이하, 독거노인, 조손가정 한부모가정, 무료프로그램 등

저소득층 이하의 장애인, 일상생활이 어려운 장애를 갖고계신 분들과 장애인 가정

계좌이체

기업 : 260-006397-01-204
우리 : 544-069006-01-001
국민 : 546901-01-003260
농협 : 057-01-306334
신한 : 100-024-865213

기업 : 039-081303-01-567
우리 : 1005-104-371116
국민 : 091801-04-176283
농협 : 057-01-306321
신한 : 100-024-865195

자동이체 CMS

전화 또는 홈페이지를 통해 CMS후원을 신청하시면 약정하신 후원금이 매월 자동입금 되는 방법입니다.
후원을 희망하는 기관으로 문의해주세요.

온라인후원 (장애인복지관)

네이버 해피빈 <http://happylog.naver.com/omni> 에서 현금 및 해피빈 후원

이 밖에 물품후원 및 자원봉사의 손길도 기다립니다. 궁금하신 사항은 아래 연락처로 언제든지 연락주세요.

성동종합사회복지관 운영지원팀 02-2290-3171 | 성동장애인종합복지관 운영지원팀 02-2290-3108

후원회원이 되시면

- ① 연말정산용 기부금 영수증을 발급해드립니다.
- ② 매월 보내드리는 후원문자를 통해 복지관 소식을 함께 공유합니다.
- ③ 복지관 소식지(나누리)를 보내드립니다.



변화의 시작!
더불어 행복한!
꿈이 넘치는 성동!



성동종합사회복지관
성동장애인종합복지관

04704 서울시 성동구 청계천로 506

Tel. 02. 2290. 3100 Fax. 02. 2290. 3181